



**REPUBLICA MOLDOVA
MUNICIPIUL CHIȘINĂU
CONSILIUL COMUNEI STĂUCENI**

MD - 4839, mun. Chișinău, com. Stăuceni, str. A. Mateevici, 13, Tel: (00373 22) 326-976, e-mail: info@stauceni.md

DECIZIE

Nr. 7/3

din 08 septembrie 2023

***„Cu privire la aprobarea documentului
de politici publice, STRATEGIA DE DEZVOLTARE
SOCIO-ECONOMICĂ A COMUNEI STĂUCENI,
municipiul Chișinău, perioada de implementare 2024-2030”***

Având în vedere necesitatea de adoptare a politicilor publice și stabilirea viziuni clare privind dezvoltarea socio-economică a comunei Stăuceni, în conformitate cu prevederile Hotărârii Guvernului nr. 386 din 17.06.2020, cu privire la planificarea, elaborarea, aprobarea, implementarea, monitorizarea și evaluarea documentelor de politici publice, Hotărârea Guvernului nr. 96 din 16.02.2010 privind acțiunile de implementare a Legii nr. 239-XVI din 13 noiembrie 2008 privind transparența în procesul decizional, art. 14 alin. (1) pct. p) din Legea Republicii Moldova nr.436-XVI din 28.12.2006 „Privind administrația publică locală”, **Consiliul comunei Stăuceni**

DECIDE:

1. Se aprobă STRATEGIA DE DEZVOLTARE SOCIO-ECONOMICĂ A COMUNEI STĂUCENI, municipiul Chișinău, perioada de implementare 2024-2030 conform anexei nr.1 la prezenta decizie;
2. Se pune în sarcina primarului comunei Stăuceni implimentarea politicilor publice potrivit STRATEGIEI DE DEZVOLTARE SOCIO-ECONOMICĂ A COMUNEI STĂUCENI aprobată la pct. 1;
3. Comisia juridică pentru probleme umanitare, protecție socială a populației și combaterea sărăciei (președinte dna Golobciuc Olga), v-a asigura controlul îndeplinirii prevederilor prezentei decizii.

Președinte de ședință

CONTRASEMNAT:

Secretarul al Consiliului comunal



Vasile CANTARJI

Elena BUGA

Extras
din STRATEGIA DE DEZVOLTARE
SOCIO-ECONOMICĂ A COMUNEI
STĂUCEN

Municipiul Chișinău

PERIOADA DE IMPLEMENTARE 2024-2030

Aprobat prin Decizia Consiliului Local
a comunei Stăuceni
Nr. 7/3 din 08.09.2023
Primar: VORNICU ALEXANDRU

Elaborat cu suportul companiei



CONSIL PRIM

APL cu siguranță în ziua de mâine

STRATEGIA DE DEZVOLTARE SOCIO-ECONOMICĂ A COMUNEI STĂUCENI

(municipiul Chișinău)

PERIOADA DE IMPLEMENTARE 2024-2030



1. CAPITOLUL III. ANALIZA DIAGNOSTIC A COMUNEI STĂUCENI

1.1. Prezentare generală

Comuna Stăuceni este aşezată în zona centrală a Republicii Moldova, aceasta este o localitate în Municipiul Chişinău situată la o altitudine de 189 metri faţă de nivelul mării, având coordonatele 47,0875 latitudinea nordică şi 28,8702 longitudinea. Din componenţa comunei fac parte localităţile Stăuceni şi Goianul Nou, cele 2 localităţi se situează la o distanţă de 4 km una de alta. Suprafaţa totală a comunei este de circa 27,45 km² fiind locuită de 8694 persoane în cadrul a 2729 gospodării conform Recensământului Populaţiei şi Locuinţelor efectuat în anul 2014. În acelaşi timp, conform datelor oferite de BNS la 1 ianuarie 2023, numărul populaţiei în comună este de 9295 persoane şi numărul de gospodării este de 4483.

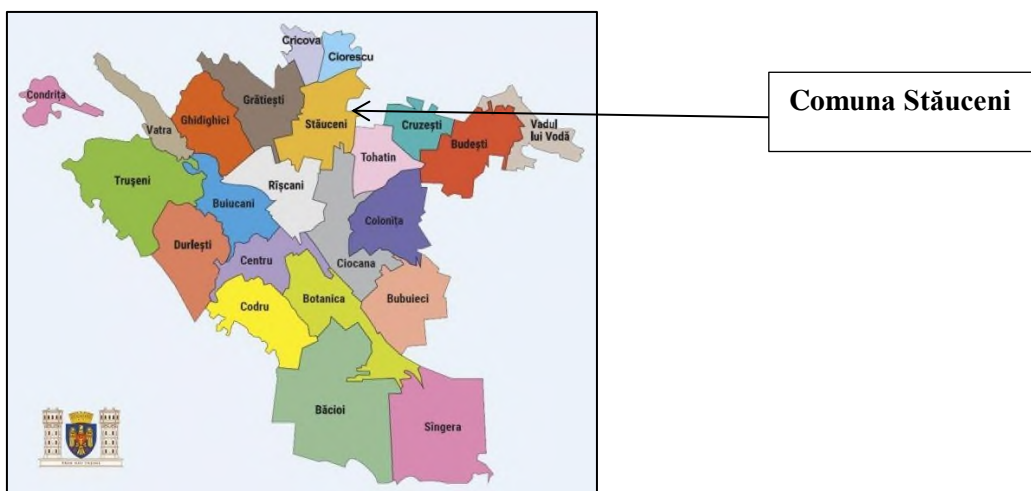
Tabelul 1. Date generale

Denumirea	Comuna Stăuceni
Localităţi componente	Stăuceni (sat reşedinţă) şi Goianul Nou (sat)
Poziţia geografică	latitudine 47,0875 N şi longitudine 28,8702 E
Suprafaţa totală	27,4546 km² sau 2745,46 ha
Numărul de locuitori	8694¹
Numărul de gospodării	2729²
Numărul instituţiilor publice	15
Numărul de agenţi economici	501
Numărul asociaţiilor obşteşti	43

Sursa: conform datelor oferite de APL

Comuna Stăuceni este o unitate administrativ-teritorială (UAT) în municipiul Chişinău, care face parte din Regiunea de Dezvoltare Chişinău a Republicii Moldova.

Figura 1. Amplasarea comunei Stăuceni în municipiul Chişinău



¹ Numărul total al populaţiei este conform datelor recensământului efectuat în anul 2014 <https://recensamint.statistica.md/ro/profile>

² Numărul total al populaţiei este conform datelor recensământului efectuat în anul 2014 <https://recensamint.statistica.md/ro/profile>

Sursa: platforma [Harta municipiului Chișinău](#)

Comuna este situată în partea de nord a municipiului Chișinău. Comuna se învecinează la Nord cu orașul Cricova, la Nord-Este cu satul Ciorescu, la Sud cu sectoarele Rîșcani și Ciocana ale orașului Chișinău, la Vest cu satul Grătiești, iar la Est cu satul Cruzești, la Sud-Est cu Tohatin.

Comuna Stăuceni este traversată de drumurile de importanță națională, magistrala M2 Chișinău-Soroca-Frontiera cu Ucraina, M14 Brest-Chișinău-Tiraspol-Odessa, M21 Chișinău-Dubăsari-Poltava. Un avantaj al așezării geografice îl reprezintă accesul rapid spre capitală, orașul Chișinău se află la o distanță directă de 7 km.

Repere istorice despre comuna Stăuceni

Prima mențiune a localității Stăuceni în documentele istorice datează din 7 iunie 1867. Dea lungul istoriei sale Stăuceni a fost în componența administrativă a mai multor localități precum Cricova, Strășeni, Vadul lui Vodă, Criuleni iar în prezent mun. Chișinău.

Satul a fost întemeiat în partea de nord al orașul Chișinău pe drumul Orhei fiind înconjurat de terenuri cu grădini, păduri, vii, livezi și teren arabil care aparțineau boierilor sau latifundiarilor acelei vremi Pelivan, Crihan, Cazacliu, Coliban, Balițki, Manuilă, Chiriac, Suruceanu, care cultivau în special viță de vie cu soiuri alese de struguri.

Potrivit istoricilor denumirea localității ar fi fost pusă de familiile venite din nodul Basarabiei de prin județul Hotin și care au stat la baza întemeierii satului denumind cătunul Stavceni, selo u stava- adică Stavceni, satul de lângă lac”. Începând cu anul în 1918 când se produce marele eveniment al Unirii Basarabiei cu România și pământul moșieresc este împărțit țăranilor, fiecare primind câte 8 desetine, este corectată și denumirea satului, Stavceni devenind Stăuceni, denumire care se păstrează și astăzi.

După 1949 când în Tohatin au avut loc mari inundații, și au început mari alunecări de teren în satul Buruiana, satul vecin al cătunului Stăuceni, administrația locală de atunci în intervalul 1 ianuarie 1961– 1 aprilie 1968 a evacuat peste 100 de familii în Stăuceni și integrați cu populația băștinașă a Stăuceniului, iar satul Buruiana de atunci nu mai datat ca unitate teritorială.

La 19 ianuarie 1963 a fost creat sovietul sătesc Stăuceni, alcătuit din satele Stăuceni și Goianul Nou.

La 2 februarie 1978, satului i s-a acordat statutul de „așezare de tip urban”, însă în anul 1994 în urma adoptării legii privind structura administrativ-teritorială a Republicii Moldova, statutul localității Stăuceni din nou a fost retrogradat în sat-reședință. În conformitate cu Legea nr. 431 din 19.04.1995 „Cu privire la Statutul Municipiului Chișinău”, comuna Stăuceni a fost transferată sectorului Rîșcani al municipiului Chișinău. Abia în anul 1998 a fost creată primăria comunei Stăuceni în componența actuală.

Dea lungul anilor în comuna Stăuceni au avut loc investiții în infrastructură și locuințe, contribuind la modernizarea și creșterea comunității. Aici, tradiția vitivinicolă a rămas o activitate importantă, cu dezvoltarea podgoriilor și producția de vinuri.

Astfel, reperele istorice ale satului Stăuceni ilustrează o evoluție complexă, în care influențele economice și schimbările politice au contribuit la formarea identității și dezvoltarea sa în decursul timpului.

1.2. Capitalul natural și calitatea mediului înconjurător

Relief și climă.

Comuna Stăuceni se găsește la coordonatele geografice latitudine 47.0875 și longitudine 28.8702. Această așezare este situată la o altitudine de 189 de metri față de nivelul mării, fiind amplasată pe panta unui deal cu o înclinație de aproximativ 30%. Astfel, o parte a localității se întinde pe un teren plat, în timp ce cealaltă parte se află pe panta dealului.

Clima din comuna Stăuceni este de tip temperat continental. Iarna este caracterizată de blândețe și scurtă durată, în timp ce vara aduce temperaturi ridicate și o perioadă prelungită de căldură.

Numărul total de ore de soare într-un an este de 2,215, cu cele mai semnificative și prelungite perioade în iulie (329 de ore), iar cele mai puține în decembrie (54 de ore). Există în medie 71 de zile pe an în care cerul este complet acoperit de nori (cu nebulozitate de 100%), cu cele mai multe dintre acestea înregistrate în timpul iernii (40 de zile). În luna iunie și în septembrie se înregistrează câte o zi fără soare, în timp ce în lunile iulie și august astfel de zile sunt aproape inexistente.

Iarna se întinde în medie pe 78 de zile, cu temperaturi variabile sub -5°C din noiembrie până în martie. Sosirea primăverii, în jurul datei de 1 martie, poate fi însoțită de înghețuri periculoase pentru agricultură, însă din aprilie temperatura începe să crească semnificativ. Vară aduce temperaturi ridicate, cu iulie ca cea mai călduroasă lună, înregistrând medii de $21,5^{\circ}\text{C}$ și uneori ajungând la 30°C sau chiar mai mult. Toamna sosește în septembrie, cu o scădere graduală a temperaturilor până la sfârșitul lunii noiembrie, când începe perioada rece și ploioasă.

Precipitațiile atmosferice nu sunt uniforme pe tot parcursul anului, înregistrându-se în cea mai mare parte (77%) în perioada caldă. Iarna, acestea pot cădea sub formă de lapoviță, zăpadă sau rar de ploaie. În ianuarie, zăpada reprezintă 26% din totalul precipitațiilor, crescând la 51% în decembrie. De obicei, prima zăpadă apare la începutul lui decembrie, dar ninsorile nu sunt zilnice. Cantitatea minimă de precipitații (26 mm) se înregistrează în ianuarie, în timp ce cea maximă (71 mm) survine în iunie, când precipitațiile au un caracter torențial.

Vânturile predominante provin din direcțiile de nord și nord-vest, cu posibile vânturi din sud-est în timpul iernii, ca rezultat al anticiclonei siberian. Viteza medie anuală a vânturilor variază între 2,5–4,5 m/s, atingând un maxim (3,2 m/s) în februarie și un minim (2,2 m/s) în septembrie–octombrie. Furtunile, însoțite deseori de ploi torențiale și grindină, pot avea loc în perioada caldă. Pe scara Beaufort, vânturile variază de la 0 la 8 grade, rar depășind aceste limite.

Apele de suprafață și apele subterane.

Comuna Stăuceni nu dispune de râuri, râuri inter-fluviali și de bazine acvatice semnificative. Alimentarea cu apă a localității se efectuează din râul Nistru prin intermediul stației de pompare ce aparține companiei S.A. "Apă Canal Chișinău". Totodată apele subterane constituie sursa de apă potabilă pentru unele gospodării din localitate, în acest sens există cel puțin 88 fântâni de mină publice accesibile locuitorilor, adâncimea medie a acestora fiind de 15-20 m. Conform hărții resurselor de apă există un mic iaz cu o suprafață de 7 ha între satul Goianul Nou și satul Stăuceni, dar care la momentul de față este sec.



Figura 2. Apele de suprafață Stăuceni

Sursa: [Harta comunei Stăuceni. geoportal.md](http://Harta_comunei_Stăuceni_geoportal.md)

Fondul forestier, flora și fauna.

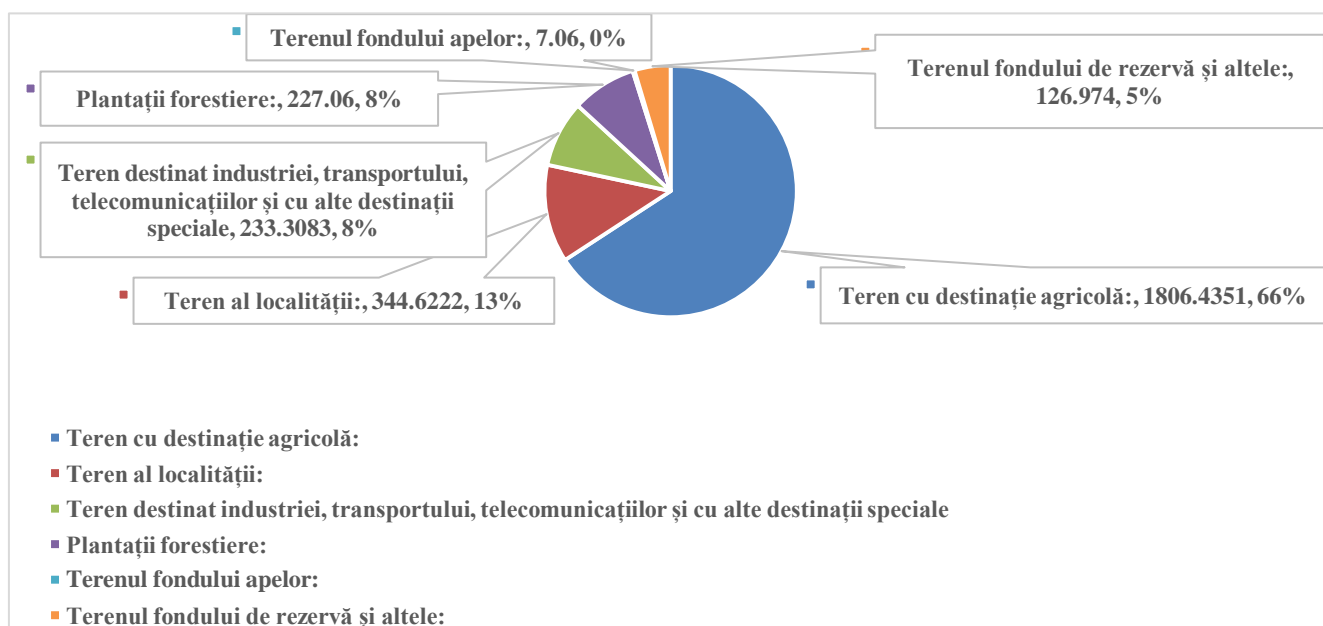
Doar 8% din suprafața totală, circa 227 ha reprezintă plantații forestiere, acesta fiind reprezentat preponderent de fâșii forestiere și păduri. Din totalul suprafeței 163 ha de pădure sunt administrate de gospodăria silvică, 27 ha de pădure sunt în gestiunea primăriei și 9 ha sunt proprietate privată. Anual se efectuează curățarea spațiilor verzi în diverse locații după necesitate. Adicional, în comună există câteva zone verzi pentru odihnă și agrement, în acest sens sunt amenajate 4 și 1 parc public. Vegetația forestieră este mixtă, la fel și fauna. În regiune obișnuiesc să trăiască iepuri, vulpi, căprioare, alte animale și păsări. Cu scopul de a proteja mediul și de a gestiona durabil resursele naturale este planificată construcția parcului în comuna Stăuceni care include și înființarea de plantații forestiere.

Fondul funciar și resursele de subsol.

Fondul funciar al comunei cuprinde 2745,46 ha. Repartiția fondului funciar arată astfel: terenuri cu destinație agricolă ocupă 66% (1806,43 ha), terenurile satelor, orașelor și municipiilor reprezintă 13% (344,62 ha), terenurile pentru industrie, transport, telecomunicații și destinații speciale alcătuiesc 8% (233,30 ha), terenurile plantațiilor forestiere 8% (227,06 ha), terenurile fondului de rezervă de uz comun³ 5% (126,97 ha), în timp ce terenurile fondului apelor reprezintă 0% (7,06 ha).

³ Sintagma „Terenurile fondului de rezervă de uz comun” semnifică faptul că terenuri disponibile neutilizate la momentul actual în comună nu există.

Figura 3. Repartizarea fondului funciar, comuna Stăuceni



Sursa: conform datelor oferite de APL

Solul corespunde reliefului din regiune, bonitatea acestuia fiind cuprinsă între 60-94%. Conform profilului pedologic predomină solul de cernoziom, astfel în teritoriu se întâlnesc inclusiv soluri de cernoziom luto-argiloase și soluri cenușii-cenușii închise.

Calitatea aerului și schimbările climatice.

Calitatea aerului, solului, apei potabile este estimată ca fiind bună. În ce privește schimbările climatice, există fenomene extreme, cum ar fi inundațiile și seceta, cu consecințe devastatoare la nivel global. Emisiile de gaze cu efect de seră sunt principalul factor al acestor schimbări, necesitând acțiuni urgente la nivel mondial. Impactul schimbărilor climatice afectează întreaga planetă, inclusiv Moldova, cu secete severe și riscul deșertificării. Proiecțiile pentru viitor prezintă creșteri ale temperaturilor și nivelului mării, cu efecte dramatice asupra recoltelor și biodiversității. Republica Moldova a adoptat măsuri pentru combaterea schimbărilor climatice, inclusiv Strategia de dezvoltare cu emisii reduse până în 2030 și un Plan de acțiuni aferent.

Riscuri și amenințări la adresa mediului

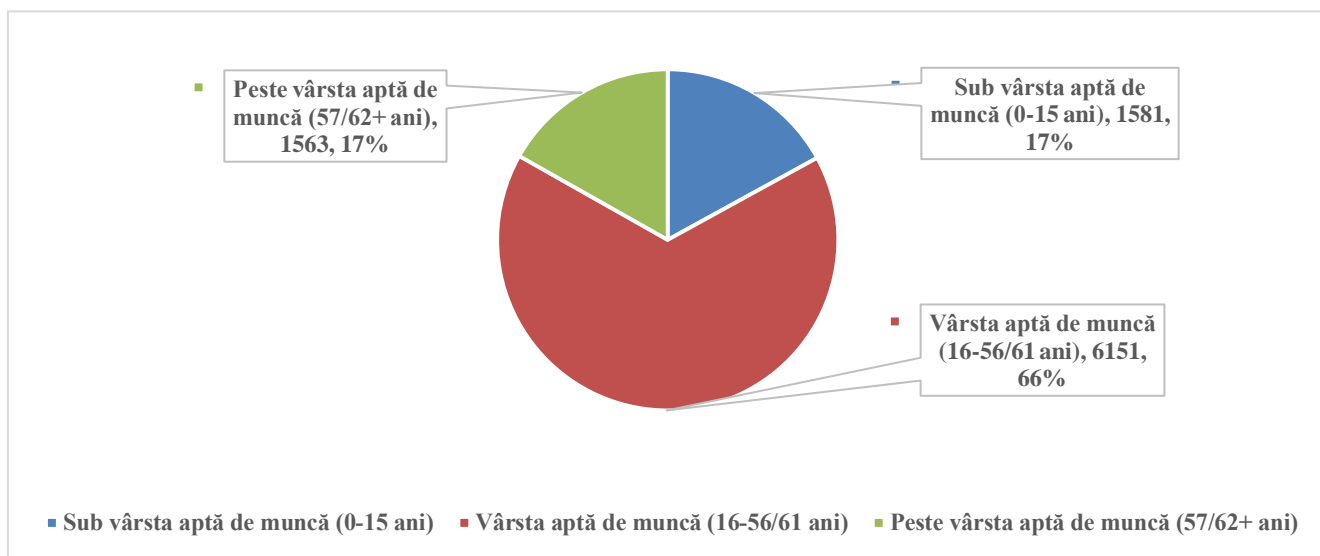
La moment în comună nu sunt obiecte care să reprezintă pericol eminent, dar cu toate acestea pe teritoriu există o gunoiște conservată, inclusiv cu baraj ce necesită supraveghere și după caz intervenții de mentenanță până vor exista soluții disponibile în Republica Moldova pentru gestionarea durabilă a astfel de gunoiști.

1.3. Demografie și resurse umane

Populație și fenomene demografice.

Potrivit recensământului populației și al locuințelor din 2014, numărul populației este de 8694 persoane și numărul de gospodării este de 2729 gospodării. În același timp, conform datelor oferite de BNS la 1 ianuarie 2023, numărul populației în comună este de 9295 persoane și numărul de gospodării este de 4483. Analiza în dinamică relevă faptul că în anul 2022 sunt cu 2276 persoane și cu 1754 de gospodării mai mult comparativ cu anul 2014.

Figura 4. Numărul populației pe grupe de vârstă, comuna Stăuceni



Sursa: conform datelor oferite de APL

Densitatea populației în comună pentru anul 2022 constituie 3,95 locuitori /km², fiind la un nivel inferior față de nivelul pe republică care este de 74,24 locuitori /km² pentru aceeași perioadă de referință.

Analizând populația după mai multe criterii avem următoarea situație:

- repartizare pe sexe: 54% din populație sunt rezidenți de sex feminin (circa 5019 persoane) și 46% din populație sunt rezidenți de sex masculin (circa 4276 persoane);
- în funcție de componența etnică: 75% din populație sunt moldoveni, 14% sunt români și 5% ucraineni și 1% alte etnii;
- clasificare pe grupe de vârstă: 1581 copii cu vârsta cuprinsă 0-15 ani (17%), 6151 persoane cu vârsta cuprinsă între 16 și 56/61 ani (66%), 1563 persoane cu vârsta mai mare de 57/62 ani (17%);
- repartizarea pe categorii sociale: în comună sunt 110 persoane cu dizabilități (dintre care 34 copii cu grad sever, mediu și accentuat), 13 persoane singure în etate, 268 persoane social vulnerabile și 163 persoane sunt beneficiari de ajutor social (asistență socială, ajutoare financiare și materiale, etc.).

În continuare este prezentată evoluția a trei categorii demografice importante în comună în anii 2020, 2021 și 2022: căsătoriile înregistrate, nou-născuții înregistrați și decedații înregistrați.

Tabelul 2. Evenimente demografice

Sursa: conform datelor BNS

	2020	2021	2022
Numărul de căsătorii înregistrate în ultimul an	32	37	25
Numărul de nou-născuți înregistrați în comună în ultimul an	196	136	127
Numărul de decedați înregistrați în comună în ultimul an	70	76	50

Sursa: conform datelor BNS la 1 ianuarie 2023

În ceea ce privește numărul de căsătorii înregistrate în ultimul an, s-a observat o creștere de la 32 în 2020 la 37 în 2021, urmată de o scădere semnificativă la 25 în 2022. Scăderea poate fi explicată și de faptul că mai mulți cetățeni din comună aleg să își oficializeze căsătoria în România, această alegere fiind influențată și de faptul că cel puțin un membru al familiei lucrează în afara țării, inclusiv în România sau în altă țară a Uniunii Europene."

Numărul de nou-născuți înregistrați în comună în ultimul an a înregistrat o scădere semnificativă și continuă: de la 196 în 2020 la 136 în 2021 și la 127 în 2022. Interpretarea acestei scăderi semnificative și continue a natalității în mod constant în ultimii trei ani poate avea mai multe cauze posibile care pot include:

- tendințe demografice, astfel oamenii pot alege să aibă mai puțini copii din motive personale, inclusiv condiționate de capacitatea economică a fiecăruia;
- accesul la servicii medicale, dat fiind că accesul la servicii medicale și de maternitate este limitat în comună;
- educație și planificare familială, în ultimii ani se atestă o tendință în creștere oficializarea căsătoriilor în România, cu nașterea ulterioară a copiilor acolo, chiar dacă familia locuiește în Republica Moldova.

În ceea ce privește numărul de decedați înregistrați în comună în ultimul an, acesta a crescut de la 70 în 2020 la 76 în 2021, apoi a scăzut la 50 în 2022. Trendul crescător de la începutul perioadei analizate foarte probabil că a fost influențat de factori precum evenimentele de sănătate publică (pandemia COVID-19 în perioada 2020-2021). Pe când trendul descrescător înregistrat în al doilea interval al perioadei analizate reprezintă o stabilizare în acest sens, ca urmare a imunizării populației.

În ansamblu, datele indică anumite fluctuații în dinamica demografică a comunei, cu schimbări în numărul de căsătorii, nou-născuți și decedați în fiecare an. Aceste variații pot fi influențate de o serie de factori, inclusiv schimbări în comportamentul și circumstanțele populației locale, precum și evenimente care pot afecta comunitatea în ansamblu.

Forța de muncă. Șomajul.

Populația activă din punct de vedere economic din localitate cuprinde toate persoanele care au împlinit vârsta de 15 ani și reprezintă forța de muncă disponibilă pentru producția de bunuri și servicii, incluzând populația ocupată și șomerii. Datele în acest sens sunt expuse în tabelul de mai jos. Conform datelor BNS la 1 ianuarie 2023, circa 70% din populația comunei este aptă de muncă (circa 7600 persoane) și mai puțin de 0,01% sunt șomeri înregistrați la Agenția pentru Ocuparea Forței de Muncă (7 persoane).

Din totalul populației apte de muncă, lucrează în comună circa 30% astfel: minim 2,5% sunt angajați în instituțiile din sectorul public din comună (193 persoane), alte 15-20% sunt angajați de către întreprinderile din sectorul economic, mai puțin de 1% sunt angajați de către organizațiile sectorului civic. Alte 40-45 % din populația aptă de muncă lucrează înafara comunei, inclusiv în orașul Chișinău. Iar restul de 20-25% din populația aptă de muncă lucrează inclusiv și în țări precum România, Anglia, Danemarca, Irlanda și altele.

1.4. Infrastructura fizică și utilități

Fondul locativ.

Fondul locativ prezintă date statistice legate de variabile precum: Blocuri locative și case specializate, apartamente situate în blocuri locative și case individuale de locuit.

Conform informațiilor furnizate de BNS la 01.01.2023 (cu un total de 9295 de locuitori), recensământul din anul 2014 (cu un total de 8694 de locuitori) și de recensământul din anul 2004 (cu 6833 de locuitori), se constată o creștere a populației în comuna Stăuceni cu 3997 persoane în perioada a 2 decenii. Acest fapt indică o creștere a pieței rezidențiale în comuna Stăuceni, generată de noile proiecte rezidențiale. Confirmare în acest sens este și creșterea fondului locativ cu 1100 unități și 155073 m² în perioada 2016-2022, astfel comuna Stăuceni dispune de cel puțin

4890 locuințe individuale a căror suprafața este de 659283 m², din care părăsite în ultimul an de zile – nu există. Mai multe detalii sunt expuse în tabelele ce urmează.

Tabelul 3. Fondul locativ, unități

	2016	2019	2022
Blocuri locative și case specializate	27	29	31
Apartamente în blocuri locative	1320	1549	1623
Case de locuit individuale	2470	2619	3267
Total apartamente și case de locuit individuale:	3790	4168	4890

Sursa: conform datelor BNS [Fondul locativ unități](#)

Datele indică evoluția fondului locativ din perspectiva numărului de unități în diferite tipuri de construcții rezidențiale în anii 2016, 2019 și 2022. Pentru categoria "Blocuri locative și case specializate", numărul de unități a crescut de la 27 în 2016 la 31 în 2022, înregistrând o creștere de 15%. În ceea ce privește "Apartamentele în blocuri locative", numărul a crescut de la 1320 în 2016 la 1623 în 2022, prezentând o creștere de 23% și continuă în ultimii ani. Pentru "Casele de locuit individuale", numărul a înregistrat la fel o creștere de 32% de la 2470 în 2016 la 3267 în 2022. Dacă luăm în considerare atât apartamentele cât și casele de locuit individuale, numărul total a crescut de la 3790 în 2016 la 4890 în 2022, evidențiind o tendință generală de creștere cu 29% a unităților în fondul locativ în comună.

Tabelul 4. Fondul locativ, suprafață (m²)

	2016	2019	2022
Suprafața totală a apartamentelor din blocurile locative	81840	96038	100626
Suprafața totală a caselor de locuit individuale la sol	422370	447849	558657
Suprafața totală:	504210	543887	659283

Sursa: conform datelor BNS [Fondul locativ suprafață](#)

Datele de mai sus reflectă schimbările în suprafața totală, inclusiv detalierea suprafețelor casele de locuit individuale, în anii 2016, 2019 și 2022. Pentru "Suprafața totală a apartamentelor de locuit în blocurile locative", suprafața a crescut de la 81840 în 2016 la 100626 în 2022, indicând o creștere cu 23%. În ceea ce privește "Suprafața totală a caselor de locuit individuale la sol", aceasta a înregistrat la fel creștere de la 422370 în 2016 la 558657 în 2022, indicând o creștere cu 32%. În final, "Suprafața totală" a înregistrat o tendință generală de creștere, crescând cu 31% de la 346269 în 2016 la 409711 în 2022. Aceste date sugerează o dezvoltare continuă a infrastructurii și a utilizării terenurilor în comuna Stăuceni în perioada analizată.

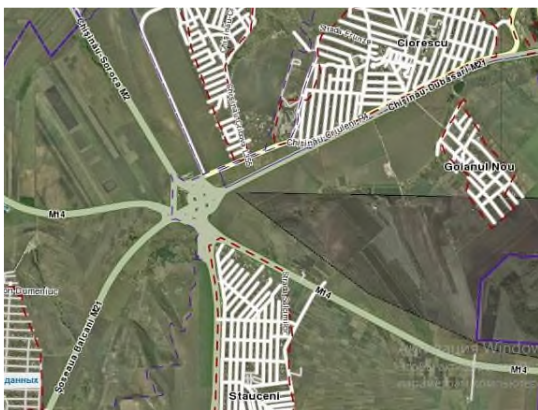
Gestionarea blocurilor locative se efectuează divers. Astfel majoritatea blocurilor locative construite până în anul 1999 inclusiv, sunt gestionate de către Întreprinderea Municipală „Direcția Gospodăriei Locativ Comunale Stăuceni” care are astfel de atribuții și genuri de activitate potrivit statutului. În ce privește blocurile locative construite începând cu anul 2000, majoritatea sunt gestionate de către locatari prin intermediul entităților de tip APC - Asociația de Proprietari Condominiu.

Infrastructura de transport: drumuri și transport local.

Comuna Stăuceni are o rețea bine reprezentată de drumuri publice, fiind traversat de drumul european de clasa A: E58, acest drum fiind și drumul magistral M14 Brest-Briceni-Chișinău-Tiraspol-Odesa. În imediata apropiere există acces la drumul magistral M21 Chișinău-Dubăsari-Poltava (Ucraina), la drumul național R6 Chișinău-Orhei-Bălți și la strada Calea Orheiului pentru acces în municipiul Chișinău.

Toate drumurile sunt într-o stare bună și facilitează accesul către orașul Chișinău, centrele raionale Criuleni (31 km), Strășeni (33 km) și Orhei (43 km). În interiorul comunei, starea drumurilor și căilor de acces este bine dezvoltată, în total rețeaua de străzi în perimetrul localităților însumează 64 de unități și 5 poduri dintre care 2 necesită reparații capitale. Lungimea totală a drumurilor în responsabilitatea APL este de circa 35,7 km, dintre care lungimea drumurilor asfaltate este de 28,3 km (79%), a celor în varianta albă este de 1,7 km (5%), a celor pietruite este de 3,2 km (9%) și a celor neacoperite este de 2,5 km (7%). Pentru acces în localitate există 4 căi de acces care sunt folosite atât de șoferii a minim 2300 vehicule înregistrate în comuna Stăuceni cât și de alți participanți în trafic, precum șoferii transportului public.

Figura 5. Drumuri comuna Stăuceni



Sursa: Drumuri.comuna.Stăuceni.geoport.md

Figura 6. Intrarea principală în localitatea Stăuceni



Sursa: Arhiva APL

În ce privește accesul la transportul public și privat, în comună sunt amenajate 15 stații auto pentru așteptarea transportului de către locuitori, se planifică construirea a încă 5 stații. Adicional în perimetrul comunei există stații auto care necesită a fi reparate, amenajate dar acestea nu sunt în gestiunea primăriei Stăuceni la moment pentru a putea fi efectuate lucrările necesare.

Comuna Stăuceni nu dispune de transport feroviar și de transport aerian, acestea fiind accesibile la o distanță de 11 km (Gara Feroviară a Moldovei) și la o distanță de 21 km (Aeroportul Internațional Chișinău), ambele situate în orașul Chișinău.

Curățarea drumurilor se efectuează cu tehnică specială de către agentul economic SRL „Manevla Com” responsabili de îngrijirea spațiilor verzi, curățarea drumurilor și a altor spații publice.

Electrificare și iluminare stradală.

Comuna Stăuceni se aprovizionează cu energie electrică din Sistemul Energetic Național prin intermediul stațiilor de transformare și legăturilor de 110 kV. Energia este distribuită de la aceste stații prin rețele aeriene de medie tensiune de 6 kV și 10 kV către posturi de transformare și puncte de distribuție urbană de 0,4 kV. Aceste infrastructuri servesc atât consumatori rezidențiali cât și privați, fie ei industriali sau nu. Pentru consumatorii casnici din blocuri, conexiunile electrice sunt subterane, în timp ce pentru consumatorii casnici individuali sunt realizate prin liniile electrice aeriene. Majoritatea liniilor electrice de joasă tensiune sunt instalate pe stâlpi de beton. Sisteme de alimentare cu energie alternativă la moment nu există dar se planifică.

Iluminarea stradală în comuna Stăuceni este în responsabilitatea Întreprinderii Municipale "Lumteh", activitățile acesteia constau în întreținerea sistemului de iluminat public. Iar în ceea ce privește modernizarea, extinderea infrastructurii și optimizarea consumului de energie al acestui sistem este efectuată de către primăria comunei Stăuceni, inclusiv prin alocarea de resurse financiare. Sistemul de iluminat public cuprinde iluminatul stradal și iluminatul căilor de circulație publice, cum ar fi străzi, trotuare, piețe, intersecții și treceri de pietoni. Rețeaua de

iluminat public din comuna Stăuceni are o lungime de 63 km susținută de 1046 piloni și cuprinde 2000 corpuri de iluminat LED. Distanța medie între stâlpi variază de la 35 la 50 de metri.

Gazificare și agent termic. În comuna Stăuceni, sistemul de alimentare cu gaze naturale este constituit din rețele presiune medie și joasă. Alimentarea se face din conducta de transport Chișinău de la stația de predare gaze SPG Chișinău 1. De la stația de predare se formează sistemul de distribuție cu rețea de repartiție până la stațiile de sector din comuna Stăuceni. Din stațiile de sector consumatorii sunt alimentați prin rețele de distribuție de presiune redusă, branșamente, posturi de reglare și instalații de utilizare. Actualmente 95% din gospodării, instituții publice și agenți economici sunt conectați la rețea.

În ce privește agentul termic, majoritatea gospodăriilor, agenților economici și instituțiilor publice din comuna Stăuceni, asigură edificiile cu agent termic prin intermediul sistemelor autonome de încălzire în baza utilizării gazului natural. Facturarea se efectuează în dependență de consum. De asemenea în comună există câteva instituții de interes public care sunt conectate la sistemul centralizat de termoficare asigurat de S.A. „Termoelectrica”, printre acestea se numără: Instituția de Educație Timpurie „Sălcioara”, Liceul Teoretic „Dragoș Vodă” și Biblioteca Publică din localitatea Stăuceni. Facturarea se efectuează în dependență de suprafața încălzită. Acei locuitori care nu au acces la gaz, folosesc sisteme de încălzire autonome sau tradiționale (sobe) doar că pe bază de lemne/cărbune.

Aprovizionare cu apă și sistem de canalizare.

Aprovizionarea cu apă a populației comunei se efectuează prin intermediul sistemului centralizat de alimentare cu apă din râul Nistru prin intermediul stației de pompare a S.A. „Apă Canal Chișinău”. Rețeaua de distribuție a apei potabile este prin conducte amplasate în totalitate pe sistemul stradal. Calitatea apei destinată consumului uman trebuie să corespundă standardelor Legii Nr. 272 din 10-02-1999 cu privire la apa potabilă, în acest sens există stație de purificare a apei și în comună. La momentul actual 100% dintre gospodăriile, locuințele, edificiile social-administrative și întreprinderile din comună sunt conectate la sistemul de aprovizionare cu apă. Prețul unui m³ de apă este 11,12 lei/m³. Adicional cel puțin 70 fântâni de mină asigură acces liber populației la o sursă alternativă de apă, pentru necesitățile casnice zilnice. Pentru a minimiza riscul de contaminare, se efectuează regulat analize privind calitatea apei.

Datele ilustrează modificările în ceea ce privește lungimea apeductelor și rețelelor publice de distribuție a apei, precum și numărul de locuințe și populație conectate la serviciul public de alimentare cu apă, în anii 2016, 2019 și 2022.

Tabelul 5. Apeducte și rețele publice de distribuție a apei

	2016	2019	2022
Lungimea apeductelor și rețelelor publice de distribuție a apei, km	85,8	85,8	85,9
Lungimea în funcțiune a apeductelor și rețelelor publice de distribuție a apei, km	85,8	85,8	85,9
Numărul de locuințe conectate la serviciul public de alimentare cu apă, unități	1755	2282	2374
Numărul populației conectate la serviciul public de alimentare cu apă, persoane	4514	6847	BNS nu dispune de date

Sursa: conform datelor BNS [Apeducte și rețele publice Stăuceni](#)

În ceea ce privește "Lungimea apeductelor și rețelelor publice de distribuție a apei, km" și "Lungimea în funcțiune a apeductelor și rețelelor publice de distribuție a apei, km", observăm o stabilitate în această dimensiune, cu valori constante de 85,8 km pentru toți cei trei ani. Trecând la numărul de locuințe și populație conectate la serviciul de alimentare cu apă, observăm o creștere continuă. În anul 2016, 1755 de locuințe erau conectate, această cifră crescând la 2282 în 2019 și la 2374 în 2022. Tendință similară de creștere este înregistrată și pentru numărul populației,

astfel în 2016 fiind conectate 4514 persoane, iar în 2019 fiind conectate 6847 persoane, ceea ce constituie o creștere de 2333 persoane. Din păcate pentru anul 2022, BNS nu dispune de date actualizate pentru a ilustra evoluția.

Aceste date subliniază un efort de extindere și îmbunătățire a accesului la serviciul de alimentare cu apă în comuna Stăuceni în perioada analizată, cu o atenție deosebită acordată numărului de locuințe conectate la rețea.

Rețeaua de canalizare a comunei Stăuceni reprezintă un sistem unitar, unic pentru ape uzate menajere și ape pluviale. La momentul actual circa 80% din gospodăriile casnice sunt conectate la sistemul de canalizare, restul de 20% urmează a fi conectate în perioada 2023-2024 dat fiind că deja se fac lucrări în acest sens (atât în zona numită Bucovina cât și în Goianul Nou). Tariful achitat de consumatori pentru serviciul public de epurare a apelor uzate este de 4,18 lei/m³. Colectarea apelor uzate/menajere de către locuitorii care nu sunt conectați la sistemul centralizat de canalizare se efectuează în fântâni special construite sau fose septice, ulterior acestea sunt evacuate la solicitare de către prestatorii serviciilor de asenizare din comună.

Datele reflectă evoluția rețelelor publice de canalizare în anii 2016, 2019 și 2022.

Tabelul 6. Rețele publice de canalizare

	2016	2019	2022
Lungimea rețelelor publice de canalizare, km	71,4	71,7	71,8
Lungimea în funcțiune a rețelelor publice de canalizare, km	71,4	71,7	71,8
Numărul de locuințe conectate la serviciul public de canalizare, unități	1374	2279	2283
Numărul populației conectate la serviciul public de canalizare, persoane	2995	6836	BNS nu dispune de date

Sursa: conform datelor BNS [Rețele de canalizare Stăuceni](#)

Pentru "Lungimea rețelelor publice de canalizare" și "Lungimea în funcțiune a rețelelor publice de canalizare", acestea au cunoscut o creștere minoră, de la 71,4 km în 2016 la 71,8 km în 2022, indicând o extindere continuă a infrastructurii în această perioadă. Numărul de locuințe conectate la serviciul public de canalizare a crescut semnificativ, de la 1374 în 2016 la 2283 în 2022. Acest lucru sugerează o îmbunătățire a acoperirii serviciilor de canalizare în comunitate. În ceea ce privește numărul populației conectate la serviciul public de canalizare, nu sunt disponibile date pentru anul 2022. Cu toate acestea, creșterea semnificativă de la 2995 în 2016 la 6836 în 2019 indică o tendință de extindere a utilizării serviciului de canalizare în rândul populației locale.

Datele reflectă cantitatea de ape uzate evacuate în sistemul public de canalizare în anii 2016, 2019 și 2022.

Tabelul 7. Evacuarea apelor uzate în sistemul public de canalizare

	2016	2019	2022
Volumul total al apelor uzate evacuate în sistemul public de canalizare, mii metri cubi	427,6	550,5	619,3

Sursa: conform datelor BNS [Evacuarea apelor uzate Stăuceni](#)

Pentru "Volumul total al apelor uzate evacuate în sistemul public de canalizare", s-a înregistrat o creștere semnificativă de la 427,6 mii metri cubi în 2016 la 619,3 mii metri cubi în 2022. Această tendință de creștere indică o posibilă creștere a utilizării serviciilor de canalizare în comună.

Această creștere reflectă atât o extindere a rețelelor de canalizare cât și o creștere a numărului de gospodării și consumatori conectați la aceste servicii. Astfel, comunitatea locală o

preocupare mai mare pentru gestionarea adecvată a apelor uzate și pentru protejarea mediului înconjurător prin utilizarea sistematică a sistemului public de canalizare.

Infrastructura de colectare și management al deșeurilor solide. În comuna Stăuceni, serviciul de salubritate și colectare a deșeurilor este realizat de SRL „Manevla Com”. Adicional, acest prestator este responsabil de îngrijirea spațiilor verzi din comună, curățarea și îngrijirea cimitirelor și alte spații aferente. În ce privește serviciul de salubritate, îngrijire și curățare drumuri în perioadele reci ale anului, când este ninsoare, acesta este asigurat de Întreprinderea Municipală „Direcția Gospodăriei Locativ Comunale Stăuceni”.

Infrastructura de telecomunicații și internet (simplu și fibră optică). Telecomunicațiile accesibile în teritoriu pentru locuitori sunt următoarele: rețele de televiziune prin cablu, telefonie fixă, telefonie mobilă, internet prin fibră optică. Serviciile de telefonie fixă sunt contractate de locuitori în proporție de 100%, în timp ce serviciile de internet și televiziune prin fibră optică sunt contractate de 80% din populație (Moldtelecom, StarNet și alții) . În raza comunei acoperirea cu telefonie mobilă este asigurată de către toți operatorii de telefonie mobilă Orange, Moldcell și Moldtelecom. Totodată, localitățile dispun de puncte publice de acces la Internet în incinta bibliotecilor care au fost asigurate cu calculatoare în cadrul proiectului Novateca.

Infrastructură de agrement și turism. Comuna Stăuceni dispune de următoarele elemente ale infrastructurii de agrement:

- Zone verzi și spații de odihnă, în acest sens există 1 parc public cu teren de joacă situat pe strada Alexei Mateevici și 4 scuaruri localizate pe străzile Alexei Mateevici, Grățiești (scuarul Europei), Livezilor și scuarul Unirii.
- Facilități sportive, în acest sens avem complexul sportiv „Olimp” care dispune atât de teren pentru sporturi de echipă și alte activități sportive în aer liber cât și de hotel pentru cazarea jucătorilor și altor participanți, 2 stadioane sportive ce se află în curtea Liceul Teoretic „Dragoș Vodă”, Complexului Educațional „Ilie Fulga”, 2 săli de sport ce se află în interiorul Școlii Sportive „Stăuceni” și în cadrul I.P. „Centrul de Excelență în Viticultură și Vinificație din Chișinău” CEEVC), 1 stadion multifuncțional în curtea Liceului Teoretic „Dragoș Vodă”.
- Zone pentru evenimente, în acest sens există doar un scuar pentru evenimente comunitare.
- Alte facilități pentru petrecerea timpului liber includ: 2 biblioteci, 1 casă de cultură, Centrul de Tineret localizat în Goianul Nou, 2 muzee improvizate din care unul etnografic în clădirea Casei de Cultură din Goianul Nou și unul despre istoria I.P. „Centrul de Excelență în Viticultură și Vinificație din Chișinău” localizat în clădirea instituției cu același nume din satul Stăuceni.

În concordanță cu datele existente structura spațiului verde din comună cuprinde: arii din cartier cu o suprafață totală de 4,30 ha, stadioane naturale cu o suprafață totală de 3,61 ha și parcuri cu o suprafață totală de 4,04 ha.

Infrastructura de agrement este în continuă dezvoltare, astfel este planificată crearea unui parc, dezvoltarea complexului Olimp, crearea unui centru educațional cultural și altele.

1.5. Administrația publică locală

Capacitate administrativă. Unitatea administrativ teritorială Stăuceni dispune de următoarea infrastructură administrativă: este reprezentată la momentul elaborării și aprobării prezentei SDSE de către domnul primar, Alexandru VORNICU. La momentul elaborării și aprobării prezentei SDSE, infrastructura administrativă este formată din:

- **Primar**, domnul Alexandru VORNICU (primul mandat).
- **Consiliu comunal**, format din 17 reprezentanți dintre care 3 sunt consilieri independenți. În ce privește domeniul de activitate, 9 consilieri activează în sectorul privat și 7 consilieri lucrează în sectorul public. Reprezentanți ai sectorului asociativ în consiliul comunal nu

sunt. Consiliul comunal se întrunește pe parcursul anului atât în ședințe ordinare cât și extraordinare, în ultimii 3 ani ședințe fără cvorum nu au existat. Numărul de ședințe desfășurate cronologic este următorul: anul 2020 - 9 ședințe, anul 2021 - 10 ședințe și în anul 2022 au avut loc 12 ședințe. În rezultat se evidențiază o tendință crescătoare.

- **Comisiile de specialitate**, 5 la număr pentru 5 domenii astfel:
 - Comisia juridică pentru problemele umanitare, protecție socială a populației și combaterea sărăciei;
 - Comisia pentru urbanism, construcții, servicii publice și asigurarea ordinii publice;
 - Comisia pentru dezvoltarea rurală, resursele funciare și protecția mediului ambiant;
 - Comisia pentru economie, finanțe, buget și reforme;
 - Comisia pentru educație, cultură, tineret și sport, ocrotirea sănătății.
- **Primăria**, activitatea primăriei este asigurată de către 22 angajați după cum urmează: primar, viceprimar, secretar al consiliului, specialist principal responsabil de reglementarea proprietății funciare, arhitect șef, specialiști responsabili de perceperea fiscală, specialist superior responsabil de problemele juridice, consilier al primarului, secretar grefier, contabili principali, specialist atragere proiecte /responsabil de achiziții publice, economist principal, cameraman, specialist superior responsabil pe recrutare și încorporare, specialist principal responsabil de agenții economici, șofer, șef de gospodărie, dereticătoare, asistent social, specialist principal responsabil de protecția drepturilor copilului.

Comunicare și transparență. Comunicarea și transparența practicate de primăria Stăuceni sunt evidențiate prin intermediul unui proces robust și deschis de interacțiune cu diverse categorii de actori și grupuri de interese din comunitate. Această abordare la moment nu are la bază o strategie de comunicare, totuși executivului îi reușește să fie aproape de comunitate și să asigure o schimbare fluidă și eficientă a informațiilor, promovând astfel o relație bazată pe încredere, colaborare și unitate.

În primul rând, primăria întreprinde eforturi susținute pentru a asigura că informațiile relevante despre proiecte, inițiative și decizii sunt puse la dispoziția cetățenilor în mod transparent și accesibil. Astfel prin intermediul site-ului oficial al primăriei <https://www.stauceni.md/> și a paginii <https://www.facebook.com/Staucenimd>, comunitatea este informată în mod regulat cu privire la consultări, evenimente, ședințe publice, avize și decizii ale autorității publice locale.

Locuitorii sunt receptivi la informația comunicată de APL și participativi în a comunica părerea și preocuparea personală. Un indicator în acest sens, este faptul că fiecare postare publicată pe pagina de Facebook primește comentarii din partea locuitorilor, iar comentariile cu întrebări către executiv primesc răspuns în scurt timp, cel mai des de la primar. Această realitate evidențiază o comunicare deschisă și bidirecțională între administrația locală și cetățeni. Această interacțiune facilitează schimbul de informații și clarificări, contribuind astfel la creșterea încrederii și implicării cetățenilor în viața comunității. Un alt indicator în acest sens este creșterea constantă a numărului de sesizări scrise către APL de către cetățeni cu privire la soluționarea anumitor probleme și necesități ale comunității. Doar în ultimii 3 ani au fost recepționate în total 6522 demersuri după cum urmează: anul 2020 – 2067 sesizări, anul 2021 – 2208 sesizări, anul 2022 – 2247 sesizări. Creșterea graduală a numărului de sesizări în fiecare an, trecând de la 2067 în 2020 la 2247 în 2022 indică o creștere a conștientizării și responsabilității cetățenilor față de problemele comunității, precum și încrederea în capacitatea APL de a răspunde și soluționa aceste probleme, dat fiind că pe măsură ce locuitorii observă răspunsuri și acțiuni concrete ca urmare a sesizărilor lor, se simt încurajați să continue să interacționeze cu autoritățile locale și să își exprime nevoile și preocupările. În ansamblu, aceste realități ilustrează un angajament sporit al comunității, o comunicare mai transparentă și un climat de încredere între cetățeni și autoritățile locale.

Primăria Stăuceni menține, de asemenea, o comunicare constantă cu mediul de afaceri local, întreprinderea municipală, asociațiile de coproprietari, organizațiile neguvernamentale și alte instituții relevante. Această interacțiune promovează schimbul de cunoștințe, sprijină parteneriatele pentru proiecte comune și contribuie la eficiența eforturilor de dezvoltare locală.

În ceea ce privește transparența, primăria organizează consultări publice și dezbateri înainte de luarea unor decizii majore sau demararea unor proiecte importante. Toate consultările publice a documentelor locale se efectuează pe pagină web a primăriei Stăuceni, adițional comunitatea este informată și pe pagina de Facebook a primăriei Stăuceni despre lansarea consultărilor publice. Acest proces permite cetățenilor și grupurilor de interese să își exprime opiniile, să propună soluții și să participe activ la modelarea direcției dezvoltării locale. Transparența primăriei Stăuceni se bazează pe dialogul deschis, implicarea activă a comunității și cooperarea cu diverse părți interesate. Adițional, primăria utilizează următoarele platforme web după necesitate reieșind din scopul de funcționare al acestora și nu doar: <https://actelocale.gov.md/>, <https://achizitii.md/en/>, <https://tender.gov.md/ro>, <https://www.stauceni.md/>. Aceste eforturi reprezintă o modalitate eficientă de a asigura o dezvoltare coerentă și sustenabilă a comunei, luând în considerare nevoile și aspirațiile tuturor actorilor implicați.

Securitate și ordine publică. Starea criminogenă în comuna Stăuceni este apreciată ca fiind bună. Conform datelor deținute de Sectorul de Poliție nr. 8 al Inspectoratului de Poliție Rîșcani în anul 2021 au fost înregistrate 38 infracțiuni din care au fost descoperite 22, ceea ce constituie circa 60%, în timp ce în anul 2022 au fost înregistrate 36 infracțiuni din care au fost descoperite 31, ceea ce constituie circa 90%. Reieșind din aceste informații, observăm o descreștere a numărului de infracțiuni comise în comună și o creștere a ponderii infracțiunilor descoperite, ceea ce este un aspect pozitiv, considerând realitatea că există 6 funcții vacante în SP respectiv. În ceea ce privește frecvența și diversitatea infracțiunilor comise în anul de referință 2022, pot fi enumerate în ordine descrescătoare următoarele: 21 de furturi, 7 de stare de ebrietate, 4 de huliganism, 1 de leziune corporală, 1 de tâlhărie și o escrocherie.

În scopul diminuării numărului de infracțiuni și creșterea nivelului de siguranță a cetățenilor în comuna Stăuceni există sisteme de supraveghere video, inclusiv dotate cu funcția de înregistrare și arhivare a acestora pentru o perioadă limitată de timp, dar suficientă pentru depistarea infractorilor. Astfel există 80 camere de supraveghere a obiectelor de interes social (54) și a unor străzi, inclusiv intersecții din perimetrul comunei (26).

Bugetul APL și managementul resurselor financiare. Bugetul comunei este constituit din veniturile de la bugetul de stat și venituri proprii, formate din impozitele și taxele locale. În decursul ultimilor ani bugetul public gestionat de APL Stăuceni a crescut, fapt ce permite implementarea proiectelor de dezvoltare comunitară într-un ritm mai rapid comparativ cu anii precedenți. Bugetul comunei pentru anul 2022 constituie aproximativ 75 mil. lei, din care circa 40% reprezintă venituri de la bugetul de stat și 60% reprezintă veniturile proprii. Acest fapt este un indicator foarte bun în ce privește contribuția cetățenilor și a antreprenorilor locali în bugetul comunei, adițional această realitate evidențiază nivelul de dezvoltare economică mult mai avansat comparativ cu majoritatea comunelor din țară.

Despre evoluția bugetului local, atât din perspectiva veniturilor cât și a cheltuielilor aprobate și executate în ultimii 8 ani pentru comuna Stăuceni sunt expuse următoarele informații în tabelul de mai jos pentru 3 ani de referință: 2016, 2019 și 2022. Analiza acestor informații oferă o imagine asupra situației financiare a comunității, modul în care aceasta a evoluat în termeni de venituri și cheltuieli, eficiența gestionării bugetului și modul în care resursele financiare sunt distribuite și utilizate în comunitate.

Tabelul 8. Buget public al APL Stăuceni, anii 2016, 2019 și 2022

	2016	2019	2022
Total venituri aprobate, mil. lei	19,85	31,16	56,47

Total venituri executate, mil. lei	24,22	37,04	75,55
Impozite, mil. lei	11,79	19,69	44,19
Transferuri, mil. lei	11,58	14,97	29,1
Alte venituri, mil. lei	0,85	1,61	1,02
Granturi, mil. lei	0	0,77	1,24
Diferența între venituri aprobate și executate, mil. lei	-4,37	-5,88	-19,08
Total cheltuieli aprobate, mil. lei	19,85	31,16	56,47
Total cheltuieli executate, mil. lei	20,52	34,54	79,37
Mijloace fixe, mil. lei	4,61	13,56	38,8
Compensarea angajaților, mil. lei	6,74	10,07	16,7
Utilizarea bunurilor și serviciilor, mil. lei	7,17	8,48	18,55
Activele curente, mil. lei	2	2,43	5,32
Diferența între cheltuieli aprobate și executate, mil. lei	-0,67	-3,38	-22,9
Diferența dintre venituri și cheltuieli executate	3,7	2,5	-3,82

Sursa: conform platformei web www.localbudgets.viitorul.org

În anul 2016, veniturile aprobate au fost de 19,85 mil. lei, iar veniturile executate au depășit această sumă, ajungând la 24,22 mil. lei, acest lucru sugerează o realizare a veniturilor mai bună decât estimările inițiale. În anul 2019, veniturile aprobate au crescut semnificativ, ajungând la 31,16 mil. lei, iar veniturile executate s-au situat la 37,04 mil. lei, această creștere indică o îmbunătățire a activității economice și o mai bună gestionare a resurselor financiare. În anul 2022, veniturile aprobate au continuat să crească considerabil, atingând suma de 56,47 mil. lei. Veniturile executate au urmat această tendință crescătoare, ajungând la 75,55 mil. lei, această creștere semnificativă reflectă eforturile de dezvoltare și diversificare a surselor de venit ale comunității.

Analizând distribuția veniturilor observăm că impozitele reprezintă o sursă semnificativă de venit pentru comunitate, crescând de la 11,79 mil. lei în 2016 la 44,19 mil. lei în 2022, ceea ce indică o creștere a activității economice dar și a numărului de locuitori. Transferurile de la bugetul național au crescut și ele de la 11,58 mil. lei în 2016 la 29,1 mil. lei în 2022, ceea ce reflectă finanțarea suplimentară de la alte niveluri de guvernare sau programe de asistență. Alte venituri au crescut ușor de la 0,85 mil. lei în 2016 la 1,02 mil. lei în 2022. Granturile la fel au avut o evoluție crescătoare, fiind de 0 în 2016, crescând la 1,24 milioane de lei în 2022.

În 2016, cheltuielile aprobate și executate au fost egale la 19,85 mil. lei. În 2019, cheltuielile aprobate au fost de 31,16 mil. lei, iar cele executate s-au situat la 34,54 mil. lei, fapt ce indică o gestionare eficientă a cheltuielilor și evitarea suprasolicitării bugetului. În anul 2022, rezultă o discrepanță semnificativă între cheltuielile aprobate și cele executate, astfel cheltuielile aprobate sunt de 56,47 milioane de lei, în timp ce cele executate sunt de 79,37 milioane de lei, aceasta indică faptul că cheltuielile au depășit semnificativ estimările inițiale **din cauza unor factori neașteptați la etapa de execuție a proiectelor de dezvoltare a infrastructurii comunitare și pentru a face față unor nevoi urgente pentru beneficiul public, în consecință gestionarea bugetară a fost extinsă în limitele soldului disponibil pozitiv acumulat în anii precedenți.**

Analizând distribuția cheltuielilor: mijloacele fixe au crescut semnificativ de la 4,61 mil. lei în 2016 la 38,8 mil. lei în 2022, indicând investiții în infrastructură și dezvoltare a comunității. Compensarea angajaților a crescut de la 6,74 mil. lei în 2016 la 16,7 mil. lei în 2022, sugerând creșterea personalului și a beneficiilor angajaților. Utilizarea bunurilor și serviciilor a crescut ușor

de la 7,17 mil. lei în 2016 la 18,55 mil. lei în 2022. Activele curente au avut o creștere moderată, de la 2 mil. lei în 2016 la 5,32 mil. lei în 2022.

În linii generale, diferența dintre veniturile și cheltuielile executate au avut o tendință descrescătoare în perioada 2016-2019, de la 3,7 mil. lei în 2016 la 2,5 în 2019, fapt ce indică o gestionare mai riguroasă și echilibrată a bugetului, evitând înregistrarea deficitului și excedentului bugetar comparativ mare cu venitul. Cu toate acestea, în anul 2022, diferența a devenit negativă, ajungând la -3,82 milioane de lei. Aceasta indică o inversare a trendului anterior, cu cheltuielile executate depășind veniturile înregistrate, evidențiindu-se o presiune asupra finanțelor în anul 2022, care a fost gestionată corespunzător datorită soldului disponibil pozitiv acumulat în anii precedenți.

Crearea și cumularea soldului disponibil pozitiv (excedent/surplus bugetar) al comunei Stăuceni s-a efectuat și continuă să se efectueze prin intermediul unui management financiar eficient al bugetului local, care este efectuat prin utilizarea modurilor disponibile precum: creșterea veniturilor fiscale, reducerea cheltuielilor, reducerea datoriilor (dacă sunt), vânzarea activelor disponibile la balanța APL, creșterea investițiilor și granturilor atrase. În rezultat această rezervă financiară obținută este utilizată de administrația publică a comunei Stăuceni în beneficiul public pentru a face față nevoilor urgente, pentru a finanța proiecte viitoare de interes comunitar, pentru acoperirea cheltuielilor curente în cazul majorării prețurilor și altele.

În continuare este prezentată evoluția veniturilor și cheltuielilor pe locuitor în aceeași perioadă de referință (2016, 2019 și 2022). Analiza lor ne permite să înțelegem cum s-au modificat resursele financiare disponibile pe cap de locuitor și să observăm dacă există o echilibrare între venituri și cheltuieli. Venituri totale per locuitor arată câți bani sunt colectați în medie pentru fiecare locuitor al comunității. Cheltuieli totale per locuitor reprezintă suma totală de bani cheltuită pentru fiecare locuitor într-un an. Este important să subliniem că acești indicatori au fost calculați luând în considerare numărul de locuitori de 8694 persoane conform Recensământului Populației și Locuințelor efectuat în anul 2014. Totuși, având în vedere faptul că comunitatea a crescut și numărul de locuitori a ajuns la aproximativ 9300 în prezent, trebuie să luăm în considerare această schimbare în interpretarea și analiza indicatorilor financiari.

Tabelul 9. Indicatori per locuitor din comuna Stăuceni raportate la 8694⁴ locuitori pentru anii 2016, 2019 și 2022

	2016	2019	2022
Venituri totale per locuitor, MDL	2786	4261	8689
Cheltuieli totale per locuitor, MDL	2360	3973	9129
Diferența între venituri și cheltuieli per locuitor, MDL	426	288	-440

Sursa: conform platformei web www.localbudgets.viitorul.org

În anul 2016, veniturile totale pe locuitor au fost de 2786 MDL, iar cheltuielile totale pe locuitor au fost de 2360 MDL indicând un excedent modest de 426 MDL, ceea ce sugerează o situație financiară relativ stabilă în acel an. În anul 2019, veniturile totale pe locuitor au crescut semnificativ, ajungând la 4261 MDL, în timp ce cheltuielile totale pe locuitor au crescut și ele, ajungând la 3973 MDL indicând un excedent de 288 MDL, această creștere a veniturilor și cheltuielilor indică o dezvoltare economică și o mai bună calitate a serviciilor oferite comunității, iar excedentul mult mai scăzut evidențiază o tendință către un echilibru financiar mai strâns. În anul 2022, veniturile totale pe locuitor au continuat să crească considerabil, atingând suma de 8689 MDL, iar cheltuielile 9129 MDL, acest lucru evidențiază o creștere a cheltuielilor publice pe cap de locuitor într-un ritm mai rapid decât creșterea veniturilor, realitate posibilă datorită existenței soldului disponibil pozitiv în bugetul APL acumulat în anii precedenți.

⁴ 8694 locuitori este numărul de locuitori conform Recensământului Populației și al Locuințelor efectuat în anul 2014

În general, evoluția acestor valori sugerează o îmbunătățire a situației financiare a comunității din perspectiva celor trei ani analizați, cu o atenție deosebită acordată echilibrului între venituri și cheltuieli.

Managementul financiar al bugetului comunei este foarte bine ilustrat prin analiza proiectelor implementate de executiv cel puțin în ultimii 3-4 ani. Astfel doar în perioada cuprinsă între vara anului 2019 și vara anului 2023 au fost implementate 138 proiecte în domenii prioritare comunității cu un buget total de aproximativ **164,5 mil.** lei după cum urmează:

- 55 proiecte esențiale pentru îmbunătățirea infrastructurii de transport și accesibilitatea în comuna cu un buget total de aproximativ 83 mil. lei, reprezentând 49% din bugetul total al proiectelor;
- 20 proiecte de îmbunătățire a infrastructurii de aprovizionare cu apă și canalizare, cu un buget de circa 12 mil. lei, reprezentând 7% din bugetul total;
- 14 proiecte în dezvoltarea spațiilor verzi și a facilităților de agrement pentru comunitate, cu un buget de 29 mil. lei, reprezentând 18% din bugetul total al proiectelor;
- 11 proiecte ce vizează îmbunătățirea infrastructurii și serviciilor de educației și învățământ în comună, cu un buget de circa 13 mil. lei, reprezentând 8% din bugetul total;
- 11 proiecte pentru consolidarea capacității administrative și îmbunătățirea managementului strategic pentru dezvoltare comunitară cu un buget total de 5 mil. lei, reprezentând 3% din bugetul total;
- 6 proiecte destinate fondului locativ pentru amenajarea curților blocurilor locative cu un buget total de circa 10 mil. lei, reprezentând 6% din bugetul total;
- 5 proiecte în ce privește iluminatul public cu un buget total de circa 2 mil. lei, reprezentând 1% din bugetul total;
- 4 proiecte destinate creării și modernizării infrastructurii culturale cu un buget total de circa 2,6 mil. lei ceea ce constituie 2% din bugetul total;
- 4 proiecte de modernizare a infrastructurii instituțiilor de sănătate și îmbunătățire a serviciilor medicale cu un buget total de 1,5 mil. lei, reprezentând aproximativ 1% din bugetul total;
- 2 proiecte ce vizează îmbunătățirea serviciilor de salubritate și managementul deșeurilor cu un buget total de circa 4,5 mil lei, reprezentând 3% din bugetul total;
- 1 proiect esențial pentru mobilitate și transportul de pasageri cu un buget total de circa 200 mii lei.

În același timp, analizând portofoliul de proiecte implementate dintr-o altă perspectivă, se evidențiază următoarea tendință în fiecare an de referință astfel:

- în anul 2019, au fost implementate și finalizate 7 proiecte, cu o valoare cumulată de circa 7,4 mil. lei în construcția și extinderea sistemului de apeduct și canalizare;
- în anul 2020, au fost implementate și finalizate 31 proiecte, cu o valoare cumulată de circa 13,3 mil. lei pentru îmbunătățirea infrastructurii: rutiere și iluminatul public, fondul locativ, apeduct și canalizare, gazoduct, sistemul de educație și sănătate publică; adițional au fost amenajate spațiile verzi și de agrement și au fost pregătite mai multe proiecte tehnice pentru dezvoltare comunitară.
- în anul 2021, numărul proiectelor a crescut semnificativ la 35 cu un buget total de circa 36 mil. lei, indicând o expansiune a eforturilor de dezvoltare în 4 domenii precum apeduct și canalizare, infrastructura drumurilor, cultură educațională, administrație publică locală;
- în anul 2022, numărul proiectelor a rămas la 35 dar bugetul alocat acestor proiecte a crescut semnificativ la circa 64 mil. lei, menținând eforturile susținute în dezvoltarea comunității, investițiile fiind direcționate spre aceleași domenii prioritare apeduct și canalizare, infrastructura drumurilor, educație și învățământ;
- în anul 2023, doar în prima jumătate a anului s-au implementat 30 proiecte cu un buget total de circa 45 mil. lei, domeniile prioritare de dezvoltare au inclus crearea și amenajarea zonelor verzi și de agrement, iluminatul public, educație și învățământ.

Indiferent după care clasificare analizăm portofoliul de proiecte implementate din ultimii 3-4 ani, acesta evidențiază angajamentul continuu al primăriei în dezvoltarea comunității în multiple direcții, inclusiv infrastructură, educație, mediu și servicii publice.

Planificare și dezvoltare urbanistică.

Planificarea și dezvoltarea urbanistică a comunei Stăuceni reprezintă procesul strategic și coordonat de gestionare a terenurilor și resurselor pentru a asigura o dezvoltare ordonată, sustenabilă și armonioasă a localității.



Figura 7. Harta comunei Stăuceni

Acest proces vizează configurarea spațiului urban într-un mod care să îndeplinească nevoile actuale și viitoare ale comunității, promovând calitatea vieții, eficiența economică și protecția mediului. Planificarea urbanistică implică elaborarea și implementarea unor planuri, regulamente și politici specifice, care să ghideze dezvoltarea teritorială în diverse domenii, precum: zonarea și utilizarea terenurilor, infrastructura, protejarea mediului, estetică și design urban, dezvoltare economică și servicii publice. În acest sens la moment se actualizează Planul Urbanistic General al comunei Stăuceni. La moment există prescripții pentru următoarele subzone situate în intravilanul comunei: subzona centrală instituții și servicii publice, administrative și de comerț (C), subzone cu clădiri în regim jos de înălțime (L1) și multietajate (L2), subzone cu locuințe în regim jos de înălțime (L1d și L2p), subzona unități

economice (E), subzonele verzi (Vp și VP), subzona de gospodărie comunală (G).

Sursa: arhiva APL

Planificarea și dezvoltarea urbanistică în comuna Stăuceni reprezintă un efort colectiv pentru a crea un mediu urban funcțional, atractiv și durabil, care să răspundă nevoilor și aspirațiilor locuitorilor în prezent și în viitor.

Cooperare și parteneriate.

În contextul dezvoltării relațiilor internaționale și al promovării colaborării transfrontaliere, comuna Stăuceni a stabilit mai multe acorduri de înfrățire și parteneriat cu diverse localități din Europa. Aceste parteneriate reprezintă legături solide și benefice, care au fost încheiate în diferite perioade și au avut la bază obiective comune și dorința de a promova schimbul de experiență și bune practici. Ordinea cronologică a creării parteneriatelor fiind:

- 2004, a fost semnat un important acord de înfrățire între comuna Stăuceni și comuna Stăuceni, Botoșani, România, punând bazele unei colaborări strânse. În cadrul acestui parteneriat, s-a derulat proiectul „Colaborarea transfrontalieră pentru implementarea sistemului european de gestionare a deșeurilor”, evidențiind angajamentul comun față de protecția mediului;
- 2006, Stăuceni a întărit legăturile transfrontaliere prin înfrățirea între comuna Stăuceni și comuna Stăuceni, Hotin, Ucraina, reafirmând importanța cooperării în regiune și dorința de a contribui la dezvoltarea comună;
- 2012, Stăuceni prin încheierea acordului de înfrățire cu localitatea Siedlec din Polonia creează platformă de a împărtăși experiențe și a învăța unii de la alții în diverse domenii;

- 2017, Stăuceni a extins rețeaua sa de parteneriate, semnând un acord de colaborare cu Avren, Bulgaria, în cadrul programului operațional comun de cooperare transfrontalieră pentru „Bazinul Mării Negre”, acest parteneriat a fost o oportunitate de a contribui la dezvoltarea regională și de a lucra împreună în vederea atingerii obiectivelor stabilite;
- 2020, Stăuceni a continuat să-și extindă orizonturile prin înfrățirea cu Moisei, Maramureș și consolidând legăturile cu alte comunități locale;
- 2022, a fost semnat un acord de cooperare cu Sectorul 1 al Municipiului București, România evidențiind capacitatea comunei Stăuceni de a colabora și de a contribui la dezvoltarea urbană și regională;
- 2023, a fost semnat un acord de înfrățire cu municipiul Slobozia, județul Ialomița, România evidențiind capacitatea comunei Stăuceni de a colabora și de a contribui la dezvoltarea urbană și regională pe toate domeniile.

Aceste parteneriate și colaborări reflectă angajamentul comunei Stăuceni în ceea ce privește cooperarea internațională, schimbul de bune practici și dezvoltarea durabilă, contribuind astfel la o comunitate mai puternică și mai conectată la nivel global.

1.6. Servicii publice locale

Servicii de educație și învățământ.

Aceste servicii sunt asigurate de 4 instituții după cum urmează:

- Instituția de Educație Timpurie „Sălcioara”
- Instituția Publică Complex educațional „Ilie Fulga”
- Liceul Teoretic „Dragoș Vodă”
- I.P. Centrul de Excelență în Viticultură și Vinificație din Chișinău

Instituția de Educație Timpurie "Sălcioara" reprezintă un pilon esențial al sistemului educațional local, oferind servicii de educație pentru copiii comunității. Fondată în anul 1965 și aflată în gestionarea APL Stăuceni, instituția își desfășoară activitatea într-o clădire situată pe strada Grătiești 9A, conectată la rețeaua de apeduct, canalizare și agent termic, instituția asigură un mediu confortabil și sigur pentru copii. Instituția deține o capacitate de locuri de 430, în timp ce numărul actual de copii frecventând instituția este de aproximativ 400. Cu o echipă dedicată de 36 de cadre didactice și 30 de angajați auxiliari, "Sălcioara" asigură un mediu propice pentru dezvoltarea copiilor, oferind educație de calitate. Instituția este echipată cu toate facilitățile necesare pentru o educație holistică, dispune de cantină pentru asigurarea mesei copiilor, terenuri de joacă și o sală de festivități, creând astfel un cadru prietenos și atrăgător pentru activități recreative și evenimente speciale. În plus față de facilitățile menționate, instituția "Sălcioara" promovează accesibilitatea și incluziunea, asigurând că intrarea în edificiu este adaptată pentru persoanele cu dizabilități, bătrânii și mamele cu cărucioare. O dificultate și necesitate este lipsa unei parcuri amenajate.

Instituția Publică Complex Educațional „Ilie Fulga” reprezintă un important centru educațional care adăpostește atât o grădiniță, cât și o școală de clase primare. Fondată în anul 2009, instituția se bucură de un cadru modern și bine echipat pentru dezvoltarea armonioasă a copiilor. Amplasată în clădirea aflată în contract de comodat cu APL Stăuceni, cu adresa pe strada Trandafirilor 2A, instituția își desfășoară activitatea într-un mediu propice pentru educație și dezvoltare. Conectată la rețeaua de apeduct, canalizare și gaze naturale, instituția asigură un mediu confortabil și sigur pentru copii. Sistemul de încălzire este autonom, bazat pe gaz natural, asigurând un climat propice în timpul sezonului rece. De asemenea, accesul la internet este asigurat prin fibră optică, susținând mediul de învățare digital și interacțiunea modernă. Dotările moderne în ce privește cantină, sală de sport, sală de festivități, teren sportiv, terenuri de joacă, inclusiv curtea spațioasă și terenul adiacent, parcare, precum și gardul ce delimitează perimetrul, asigură un mediu sigur și stimulativ pentru copii. Complexul educațional găzduiește grădinița, care este frecventată de 200 copii, în timp ce capacitatea acesteia este de 175 locuri, educația

copiilor fiind asigurată de 15 cadre didactice și 14 angajați auxiliari. În același timp complexul găzduiește și școală primară în care își fac studiile 385 de elevi iar capacitatea acesteia fiind de 400 locuri, educația elevilor este susținută de 27 cadre didactice și 14 angajați auxiliari. O varietate de activități extra-curriculare și secții sportive sunt oferite elevilor, incluzând cercuri de interes, ansambluri artistice și discipline sportive, contribuind astfel la dezvoltarea holistică a copiilor. Instituția este administrată de DGETS Chișinău, cu toate acestea în dependență de necesități și în baza demersurilor către APL Stăuceni, aceasta poate veni cu suportul necesar și în limitele cadrului legal.

Figura 8. IPCE "Ilie Fulga"



Figura 9. Instituția Educație Preșcolară „Sălciara”



Sursa: arhiva APL

Sursa: arhiva APL

Liceul Teoretic "Dragoș Vodă" cu o istorie bogată ce începe din anul 1962, reprezintă un important centru educațional. Situat la adresa str. Livezilor 2, comuna Stăuceni, acest liceu se bucură de o locație care încurajează accesul și implicarea comunității, având la bază o infrastructură bine pusă la punct pentru a sprijini procesul de învățare și dezvoltare a elevilor. Fiind conectată la sistemul de apeduct și canalizare, la sistemul de încălzire centralizat, se pune accent pe confortul și necesitățile elevilor pentru un mediu optim, inclusiv asigurând o temperatură adecvată în timpul sezonului rece. Accesul la internet este asigurat prin fibră optică, deschizând uși către resurse și informații diverse pentru elevi și cadrele didactice. Instituția dispune de o curte generoasă și teren adiacent, oferind un spațiu de recreere și activități în aer liber. Parcarea facilitează accesul și desfășurarea activităților din cadrul instituției. Cu un gard în jurul perimetrului, se asigură siguranța și protecția elevilor în timpul programului școlar. Accesul pentru persoanele cu dizabilități, bătrânii și mamele cu cărucioare este asigurat, reflectând angajamentul pentru includere și accesibilitate. În ceea ce privește gestionarea, Liceul Teoretic "Dragoș Vodă" este sub responsabilitatea DGETS Chișinău. Cu o capacitate de 520 de locuri, Liceul Teoretic "Dragoș Vodă" găzduiește 715 elevi, beneficiază de suport în procesul de studii

din partea a 43 cadre didactice și 22 angajați auxiliari. Instituția oferă facilități precum cantină, sală de sport și teren de sport, încurajând astfel dezvoltarea holistică a elevilor într-un mediu stimulat și potrivit nevoilor lor. O sală de festivități este o necesitate evidentă, pentru a susține evenimentele școlare și activitățile culturale, iar instituția evaluează posibilitatea creării unei săli de sport suplimentare pentru a răspunde cerințelor în continuă creștere. Din anul 2020 dispune de complex multifuncțional care include teren de mini fotbal, volei, baschet, pistă de alergare HARD și zonă workout. La fel în anul 2022 a fost dat în exploatare un scuar pentru evenimente care include și 2 mese pentru tenis de masă în aer liber pentru tineri.

I.P. Centrul de Excelență în Viticultură și Vinificație din Chișinău este una dintre cele mai vechi școli de horticultori și vinificatori, fondată la data de 2 iunie anul 1842, are o istorie de peste 180 de ani, evoluând dintr-o școală de pomicultură într-un centru de excelență în viticultură și vinificație, cu contribuții semnificative la dezvoltarea industriei vitivinicole. Centrul dispune de o varietate a Programelor de formare profesională, printre care: Organizarea serviciilor în hoteluri și complexe turistice, Turism, Tehnologia produselor de origine vegetală, Tehnologia produselor obținute prin fermentare, Viticultor – vinificator, Amenajarea parcurilor și grădinilor publice, Viticultură și oenologic. Structura de personal a instituției respective este următoarea: 8 persoane - personal de conducere, 44 persoane - personal didactic, 12 persoane - personal didactic auxiliar și 49 persoane - personal nedidactic.

Figura 10. Liceul Teoretic "Dragoș Vodă"



Figura 11. IP CEVVC



Sursa: arhiva APL

Sursa: arhiva APL

Servicii de cultură – educațională.

Acestea sunt oferite de către următoarele 4 instituții astfel:

- Școala de Muzică „Victor Cibotari”;
- Școala Sportivă „Stăuceni”;

- Complexul Sportiv „Olimp”;
- Centrul de Tineret, Goianul Nou.

Școala de Muzică „Victor Cibotari” este o oază culturală unde sunetele și învățarea se împletesc armonios. Fondată în anul 1975 și situată în Stăuceni, pe strada Grățiești nr. 34, această instituție aduce bucurie și educație muzicală comunității noastre. Clădirea școlii este în administrarea APL Stăuceni și constituie un spațiu prietenos, conectat la apeduct, sistemul de canalizare și rețeaua de gaze naturale. Școala oferă o gamă diversificată de activități muzicale și cursuri de instruire în diferite domenii de studiu. Pian, vioară, chitară, acordeon, bloc-flaut, saxofon, clarinet, țambal, canto și xilofon sunt doar câteva dintre opțiunile pe care le punem la dispoziția elevilor noștri pasionați de muzică. Cu o capacitate de 150 de locuri, școala găzduiește 134 de elevi, alături de 26 de cadre didactice și 8 membri ai personalului tehnic. Sala mică de festivități este locul unde împărtășim momente de bucurie și realizări muzicale. Așa cum sunetele și acordurile se îmbină pentru a crea armonie, și această școală de muzică își propune să îmbine educația și pasiunea pentru muzică într-un cadru prielnic și confortabil.

Figura 12. Școala de Muzică „Victor Cibotari”



Sursa: arhiva APL

Figura 13. Școala Sportivă Stăuceni



Sursa: arhiva APL

Școala Sportivă Stăuceni, amplasată la adresa str. Grățiești nr. 36, este un spațiu al pasiunii pentru sport și dezvoltare personală. Fondată în anul 2011 și aflată sub gestionarea APL Stăuceni, această instituție aduce în prim-plan o serie de facilități și servicii menite să încurajeze activitatea sportivă și un stil de viață sănătos. Clădirea școlii se bucură de conexiune la apeduct și rețeaua de gaze naturale, asigurând confortul și utilitățile necesare atât elevilor, cât și personalului. Sistemul de încălzire autonom pe bază de gaz natural contribuie la asigurarea condițiilor optime în timpul sezonului rece, în timp ce accesul la internet prin fibră optică facilitează comunicarea și accesul la resursele online necesare. Școala sportivă găzduiește o serie de activități și programe de studiu variate, precum lupte liberă, taekwondo, karate, fotbal, atletism, tenis de câmp și rugby. Sala de sport servește ca loc de antrenament pentru discipline precum lupte, forță și fitness. În ceea ce privește comunicarea, personalul se asigură că informațiile despre proiectele și activitățile acestora ajung la toți cei interesați, folosind pagina de Facebook și grupul Viber pentru angajați și părinți. Sub administrarea APL și cu un director dedicat, școala are 12 cadre didactice, 2 asistenți medicali și 3 membri ai personalului tehnic. Numărul elevilor variază între 100 și 150, capacitatea de locuri fiind dificil de estimat, echipa școlii depune efort pentru crearea și menținerea unui mediu stimulant pentru cei pasionați de sport, dezvoltare fizică și mentală.

Complexul Sportiv „Olimp” este un spațiu dedicat activităților sportive și relaxării, oferă o varietate de opțiuni pentru cei pasionați de un stil de viață activ și sănătos. Acest complex este o resursă valoroasă pentru comunitate, contribuind la promovarea activității fizice și a performanței sportive. În acest context, complexul primește elevi de la școala sportivă și nu doar, încurajând dezvoltarea abilităților lor atletice și oferind un mediu propice pentru antrenamente. Echipa este formată din șase angajați, fiecare având roluri esențiale în asigurarea bunei funcționări a complexului. Adicional complexul pune la dispoziție un hotel funcțional cu 9 camere, variate în

capacitate, pentru a oferi cazare participanților în meciurile amicale sau raionale, sau alte activități sportive care durează mai multe zile. Complexul dispune pe lângă teren de fotbal și un teren de tenis de câmp deschis, astfel se oferă o gamă diversificată de opțiuni pentru activități în aer liber. Cu toate acestea, bazinul din complex nu este funcțional în prezent, chiar dacă are o suprafață generoasă de 642 m², ar putea servi ca loc de desfășurare pentru activități de înot și antrenamente, dacă ar fi reparat și readus în funcțiune.

Figura 14. Complexul Sportiv "Olimp"



Sursa: arhiva APL

Figura 15. Centrul de Tineret Stăuceni, satul Goianul Nou



Sursa: arhiva APL

Centrul de Tineret Stăuceni localizat în satul Goianul Nou este un loc vibrant și dinamic destinat tinerilor, unde ideile se întâlnesc și se transformă în proiecte cu impact pozitiv asupra comunității. Cu o echipă mică dar dedicată și implicată, Centrul de Tineret oferă o platformă de dezvoltare pentru tinerii din zonă. Cu un număr impresionant de 10 proiecte implementate de la înființare în 2023, centrul demonstrează angajamentul său pentru inovație și schimbare. Un aspect semnificativ al centrului este mediul prietenos și interactiv, unde aproximativ 15 tineri își găsesc inspirația și își dezvoltă abilitățile. Aici, tinerii pot beneficia de o încăpere modernă, spațioasă și bine dotată, concepută pentru a sprijini activitățile lor variate. În centrul atenției se află un spațiu open space, ingenios compartimentat pentru a adăposti diferite activități. Acest spațiu este echipat cu mobilă transformabilă, oferind flexibilitate pentru a adapta încăperea la diverse nevoi. Tabla interactivă adaugă o notă de tehnologie modernă, susținând implicarea și creativitatea tinerilor. Centrul de Tineret în Goianul Nou este un spațiu prietenos unde tinerii pot explora, învăța și contribui la dezvoltarea comunității locale prin proiecte și activități semnificative.

Serviciile din domeniul culturii sunt asigurate de 4 instituții după cum urmează:

- Biblioteca Publică din com. Stăuceni;
- Biblioteca Publică din s. Goianu Nou;
- Casa de Cultură s. Goianul Nou;
- Muzeul.

Biblioteca Publică Stăuceni este un loc de întâlnire culturală și educativă, în inima comunității, unde cărțile și cunoașterea se împletesc pentru a servi și îmbogăți viața locuitorilor. Cu o doamnă bibliotecar dedicată, biblioteca reprezintă o sursă valoroasă de cunoaștere, oferind un fond impresionant de circa 10 mii cărți, care a fost înnoit în ultima dată în decembrie 2022. De asemenea, biblioteca este parte a proiectului Novoteca, semn al angajamentului său în a aduce resurse și evenimente actuale în rândul comunității. Biblioteca Publică Stăuceni nu este doar o colecție de cărți, ci și un spațiu animat de activități variate. Aici, se desfășoară evenimente precum "Fantezie, dibăcie, creație", "Citesc împreună cu copilul meu", "Cântecul tinereții mele" și "O oră de poveste la bibliotecă", creând o atmosferă propice pentru îmbinarea educației cu creativitatea și socializarea. Amplasată într-o locație administrată de APL, biblioteca oferă acces la internet prin fibră optică, împărtășind astfel resurse moderne de informație și comunicare. De asemenea, dispune de o curte adiacentă și locuri de parcare, asigurând un mediu prietenos și accesibil pentru toți. Cu toate acestea, se observă o nevoie de îmbunătățire în ceea ce privește izolarea termică și dotările pentru optimizarea cheltuielilor de încălzire.

Biblioteca Publică din Goianul Nou este un punct de lumină culturală și educațională în inima comunității, într-o clădire amplasată în gestiunea APL Stăuceni. Cu o istorie începută în anul 1973, această bibliotecă este o fereastră deschisă spre cunoaștere și cultură pentru locuitorii săi. Amplasată într-o locație care beneficiază de conexiune la apeduct, rețeaua de gaze naturale și sistemul de canalizare centralizat, biblioteca își întâmpină vizitatorii într-un cadru confortabil și modern. Sistemul de încălzire autonom pe bază de gaz natural asigură un mediu plăcut în sezonul rece, în timp ce accesul la internet prin rețeaua de telefonie completează experiența cu resurse actuale de informare. Chiar dacă spațiul exterior este modest, terenul adiacent permite o mică oază de liniște și relaxare. Cu gard în jurul perimetrului, intrarea în edificiu este facilitată și pentru persoanele cu dizabilități, bătrâni și mame cu cărucioare. Cu un fond de cărți impresionant de circa 11 mii cărți și o înnoire recentă în 2023, biblioteca se înscrie în proiectul Novoteca, evidențiind angajamentul său pentru dezvoltarea și diversificarea resurselor. Activitățile din cadrul bibliotecii sunt variate și captivante, cuprinzând elemente de teatru, arte plastice, dezbateri, analize literare, prezentări de carte și întâlniri interactive cu locuitorii satului. Deși nu dispune de dotări specifice pentru climatizare, izolarea termică este pusă în aplicare pentru a optimiza cheltuielile de încălzire, asigurând astfel un mediu confortabil în orice sezon. Responsabilitatea de administrare și gestionare a bibliotecii este îndeplinită cu profesionalism de un bibliotecar dedicat.

Casa de Cultură din Goianul Nou este un loc în care spiritul artistic și comunitatea se unesc în armonie, sub coordonarea atentă a unui angajat principal și a trei lucrători tehnici. Această oază culturală își deschide porțile într-o clădire ce se află în gestiunea APL Stăuceni, oferind o gamă variată de activități și evenimente. Cu o capacitate de 70 de locuri, casa de cultură găzduiește în principal o sală mare, un spațiu prietenos în care se desfășoară diverse activități. Dotările și încăperile sunt adaptate nevoilor și preferințelor comunității. Pe lângă sala principală, există și o sală mică destinată repetițiilor, antrenamentelor sau activităților de creație, precum croșetatul. Casa de Cultură din Goianul Nou devine un centru vibrant al vieții sociale și culturale, gazduind o varietate de activități tematice precum: seri de cinema, activități artistice și întâlniri speciale. În plus, casa de cultură se implică în organizarea lunarului ecologic, implicând comunitatea în acțiuni de mediu în terenul localității. Localizată într-o zonă conectată la apeduct și rețeaua de gaze naturale, cu acces la sistemul de canalizare centralizat, casa de cultură asigură un mediu confortabil și funcțional. Parcarea este disponibilă, dar gardul în jurul perimetrului nu este prezent. Casa de Cultură este parte a unui complex cultural mai larg, găzduind biblioteca publică și centrul de tineret. Cu o intrare accesibilă pentru persoanele cu dizabilități, bătrâni și mame cu cărucioare, casa de cultură devine un loc deschis și prietenos pentru toată comunitatea. Chiar dacă nu dispune de echipamente de aer condiționat, edificiul își optimizează cheltuielile de încălzire prin izolație termică, asigurând astfel confortul în timpul sezonului rece cât și în cel cald. Comunicarea cu publicul se realizează printr-un grup public, contribuind astfel la informarea și implicarea comunității în proiectele culturale și evenimentele desfășurate în cadrul casei de cultură din Goianul Nou.

Muzeul este unul improvizat, inițial era amenajat în sala mare a Casei de Cultură din Goianul Nou, odată cu reparația edificiului s-a decis găsirea și amenajarea unui alt spațiu mult mai potrivit pentru a expune toate exponatele de care dispune comuna.

Figura 16. Casa de Cultură "Goianul Nou"
România



Sursa: arhiva APL

Figura 17. LT „Dragoș Vodă”, lot de cărți, donație



Sursa: arhiva APL

Sănătate și servicii medicale. Acestea sunt oferite de către următoarele 2 instituții:

- Instituția Medico - Sanitară „Centrul de Sănătate” Stăuceni;
- Centrul de Sănătate în Goianul Nou.

Instituția Medico - Sanitară „Centrul de Sănătate” Stăuceni este situată în satul Stăuceni, str. Păcii 6, această instituție este un pilon esențial al serviciilor medicale din zonă. Edificiul în care își desfășoară activitatea este pus la dispoziție prin comodat, edificiul este conectat la apeduct, canalizare, rețeaua de gaze naturale ceea ce asigură o infrastructură adecvată necesară pentru a asigura condiții igienice optime. Dispunând de o curte adiacentă și un gard în jurul perimetrului, centrul asigură o zonă liniștită și sigură pentru pacienți și personal. Însă, se observă o lipsă a facilităților de parcare în incinta sa. Cu privire la accesibilitate, intrarea în edificiu este parțial accesibilă pentru persoanele cu dizabilități, bătrânii și mamele cu cărucioare, însă acest aspect poate fi îmbunătățit pentru a răspunde nevoilor tuturor. Centrul de Sănătate are un personal medical dedicat, format din 8 medici de familie, 19 asistenți medicali din necesarul de 25, un medic stomatolog și 6 persoane de deservire. Există facilități pentru medicină staționară – 4 paturi. În ceea ce privește echipamentul medical, există strictul necesar de aparate și utilaje medicale dar încă este nevoie de cel puțin următoarele: ultrasonograf, mini-radiograf, microscop (2 unități), distilator, analizator biochimic automat, analizator hematologic automat. Centrul lucrează 6 zile din 7 cu un program de lucru bine stabilit (Luni – Vineri de la 7.30 la 18.30, Sâmbătă de la 7.30 la 13.30).

Centrul de Sănătate în Goianul Nou este situat temporar la adresa, strada V. Alecsandri 9 în incinta Casei de Cultură, acest centru se angajează să ofere servicii medicale de calitate și îngrijire pacienților săi. Centrul dispune de conexiuni la apeduct, sistemul de canalizare și rețeaua de gaze naturale, asigurând un mediu propice pentru serviciile medicale. De asemenea, accesul la internet prin rețeaua de telefonie fixă permite o comunicare eficientă. Însă, nu dispune de facilități de parcare sau gard în jurul perimetrului. Din punct de vedere al facilităților medicale, centrul este dotat cu aparate și utilaje esențiale, precum dulap pentru medicamente, electrocardiograf cu 12 derivații și cabinet de fizio-proceduri, însă mai este nevoie de completări, mai ales în ceea ce privește specializările medicale. Centrul de Sănătate este deschis și disponibil pentru pacienți în intervalele 8-14 și 11.30-18.00 în anumite zile ale săptămânii. Echipa medicală formată din 2 persoane oferă îngrijire de calitate, contribuind la buna stare de sănătate a comunității locale. La momentul actual este în proces crearea noului sediu special pentru acest Centru.

Securitate și asistență socială. În comuna Stăuceni, eforturile în acest domeniu sunt susținute de 5 profesioniști și inițiativele menite să asigure siguranța și sprijinul necesar pentru toți cetățenii, indiferent de vârstă sau situație. Un prim element cheie în securitatea și asistența socială este prezența asistentului social, care oferă sprijin și îndrumare persoanelor aflate în situații dificile sau cu nevoi speciale. În ceea ce privește protecția drepturilor copilului, în cadrul

primăriei este angajat un astfel de specialist care are un rol crucial în asigurarea că copiii comunei Stăuceni sunt în siguranță și beneficiază de toate drepturile și oportunitățile cuvenite, acesta poate interveni în cazurile de abuz sau neglijare a copiilor pentru a crea un mediu propice dezvoltării sănătoase a copiilor. Un alt aspect important al asistenței sociale este susținerea bătrânilor din comunitate, aici vin în suport asistenții personali pentru bătrâni, comuna Stăuceni dispune de 3 astfel de specialiști. Aceștia din urmă oferă asistență în activitățile zilnice, îngrijire personală și socializare, contribuind la bunăstarea și confortul bătrânilor. O altă inițiativă notabilă în comună este cantina socială oferită de biserica catolică, aceasta are un rol important în furnizarea de hrană adecvată celor care se confruntă cu dificultăți financiare sau sociale.

Siguranță și ordine publică. Serviciile de ordine publică sunt asigurate de Sectorul de Poliție nr.8 al IP Rîșcani a DP municipiul Chișinău. Având în deservire 4 UAT cu o suprafață totală de 7051 ha și o populație de aproximativ 46 mii locuitori astfel: orașul Cricova, comuna Ciorescu, comuna Grătiești și comuna Stăuceni. Sectorului de Poliție Stăuceni îi sunt atribuite 14 funcții din care 6 sunt vacante. La moment această structură așteaptă construcția sediului, în timp cele 8 persoane își desfășoară activitatea într-un spațiu delimitat de APL Stăuceni în incinta edificiului primăriei. Serviciile de siguranță sunt asigurate în caz de necesitate la solicitare de către salvatorii și pompierii din cadrul IGSU al MAI.

Servicii de transport public. Accesul rutier pentru locuitorii din comună este divers, dat fiind că doar localitatea Stăuceni dispune de transport public de pasageri. Acesta este asigurat de primăria orașului Chișinău doar pentru localitatea Stăuceni, în acest sens funcționează autobuzul de rută 37 și troleibuzul de rută 32, acesta circulă zilnic în intervalul orelor 06:30 la 21:30 cu o frecvență de 20-30 minute și prețul unei călătorii este de 6 lei, desigur călătoriile pot fi efectuate și în bază de abonament. În consecință, primăria comunei Stăuceni asigură din bugetul local transportul de pasageri pentru locuitorii din Goianul Nou spre și dinspre Ciorescu prin contractarea prestatorilor de servicii în acest sens, locuitorii nu achită pentru călătorie dat fiind că acest serviciu deja este achitat.

Servicii de management durabil al deșeurilor. Serviciul de salubritate și colectare a deșeurilor este realizat de SRL „Manevla Com”. La momentul actual aceasta nu are inițiat un plan de colectare selectivă a deșeurilor, cu toate acestea se efectuează parțial colectarea selectivă a deșeurilor din plastic. În comună nu există stație de sortare, fapt ce ar asigura o creștere a gradului de recuperare a deșeurilor reciclabile. Deșeurile se colectează de la 10 puncte de colectare destinate blocurilor locative, de la 2600 case individuale, 185 agenți economici și 10 instituții publice. Deșeurile colectate sunt depozitate la gunoiștea din satul Boșcana (raionul Criuleni). Prețul serviciului de salubritate constituie 80 lei/lună per gospodărie. Pentru transportul deșeurilor municipale și stradale compania dispune de un parc auto dotat cu 10 utilaje după cum urmează: 4 autogunoiere cu încărcare spate, 2 autogunoiere cu încărcare laterală, 2 camioane și 2 tractoare. Conform informațiilor deținute de către agentul economic din anul 2018 și până în prezent, volumul total de deșeuri colectate în anul 2018 a însumat aproximativ 47 mii tone, iar an de an, această cantitate înregistrează o creștere cuprinsă între 8% și 15%, astfel în anul 2022 acesta a însumat circa 75 mii tone. Adicional, acest prestator este responsabil de îngrijirea spațiilor verzi din comună, curățarea și îngrijirea cimitirelor și altele aferente.

Un alt actor și prestator al serviciilor de salubritate este Întreprinderea Municipală „Direcția Gospodăriei Locativ Comunale Stăuceni”, care dispune inclusiv și de tehnică de curățare și dezapezire a drumurilor din comună.

Alte servicii. Acestea cuprind serviciile poștale și de gestionare a blocurilor locative.

- Oficiul Poștal Stăuceni;
- Întreprinderea Municipală „Direcția Gospodăriei Locativ Comunale Stăuceni”;

Oficiul Poștal Stăuceni. Serviciile poștale pentru locuitorii comunei Stăuceni sunt oferite de 2 oficii poștale. Astfel, Oficiul Poștal MD-4839 din comuna Stăuceni ce a fost deschis de către

Întreprinderea de Stat ”Poșta Moldovei” la 17 mai 2022 deservește locuitorii satului Stăuceni. Noul sediu este dotat cu echipament de calcul modern, astfel fiind asigurate toate condițiile necesare nu doar pentru desfășurarea activității angajaților, dar și pentru comoditatea clienților. În ce privește locuitorii din satul Goianul Nou, aceștia se adresează la oficiul poștal din comuna Ciorescu.

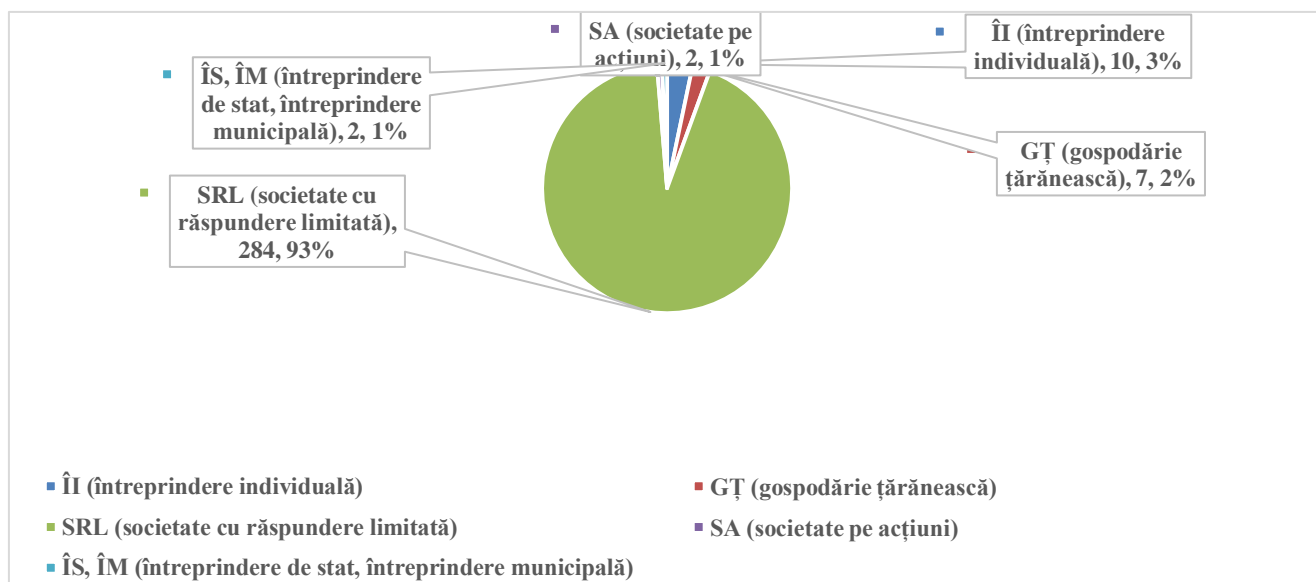
Întreprinderea Municipală „Direcția Gospodăriei Locativ Comunale Stăuceni”. Gestionează circa **19 blocuri locative**, în mare parte cele construite până în anul 1999 inclusiv. Aceste atribuții le deține conform statutului. Aria de activitate cuprinde colectarea deșeurilor nepericuloase, colectarea și epurarea apelor uzate, captarea și distribuția apei, închirierea și exploatarea bunurilor imobiliare proprii sau închiriate. Analiza în dinamică a venitului anual evidențiază o tendință descrescătoare de la 4,2 mil. lei în anul 2015 la 0,5 mil. lei în anul 2021, în timp ce profitul total are un trend crescător de la 90 mii lei în anul 2015 la 1 mil. lei în anul 2021, această optimizare de cheltuieli este datorită în mare parte reducerii numărului de angajați de la 45 în anul 2015 la 8 în anul 2021⁵. În ce privește administrarea blocurilor locative construite în ultimele 2 decenii, aceasta se efectuează de APC-uri, care sunt entități private.

1.7. Dezvoltare economică

În comuna Stăuceni, economia locală se caracterizează prin diversitate și activitate antreprenorială susținută. Cu un total de 501 agenți economici, comunitatea găzduiește o varietate de forme de organizare, inclusiv întreprinderi individuale, gospodării țărănești și societăți cu răspundere limitată. Această diversitate evidențiază faptul că localnicii se angajează într-o gamă largă de activități, de la agricultură și comerț cu amănuntul până la servicii și industrie.

Sectorul antreprenorial din teritoriu e format din 501 întreprinzători, dintre care: 11 întreprinderi individuale, 7 gospodării țărănești, 479 societăți cu răspundere limitată, 2 societăți pe acțiuni și 2 întreprinderi municipale. Adicional în comună 11 persoane lucrează în baza patentelor deținute.

Tabelul 10. *Întreprinderile locale după forma organizării*



Sursa: conform datelor oferite de APL

Întreprinderi Individuale (ÎI) - 10 unități, acest tip de întreprindere reprezintă aproximativ 3.28% din totalul de 305 de întreprinderi. Gospodăriile Țărănești (GȚ) - 7 unități, acestea constituie aproximativ 2.30% din totalul de întreprinderi. Societăți cu Răspundere Limitată (SRL) - 284 unități, acestea reprezintă cea mai mare pondere, cu aproximativ 93.11% din totalul de

⁵ Sursa - [analiza financiară anii 2015-2021 IM DGLC Stăuceni](#)

întreprinderi. Societăți pe Acțiuni (SA) - 2 unități, acestea reprezintă aproximativ 0.66% din totalul de întreprinderi. Întreprinderi Municipale (ÎS, ÎM) - 2 unități, acestea au o pondere de aproximativ 0.66% din totalul de întreprinderi. Deținători de Patente - 11 persoane: Aceștia reprezintă aproximativ 3.61% din totalul antreprenorilor.

Aceste cote procentuale reflectă distribuția diversă a tipurilor de întreprinderi în comuna Stăuceni și arată că majoritatea activităților economice sunt reprezentate de societăți cu răspundere limitată (SRL-uri), urmate de întreprinderile individuale și gospodăriile țărănești. De asemenea, deținătorii de patente și societățile pe acțiuni au cote mai mici în cadrul totalului de întreprinderi. Această diversitate indică o economie locală variată și un mediu propice pentru dezvoltarea diferitelor tipuri de afaceri și inițiative economice.

Activitățile economice ce se desfășoară în comuna Stăuceni fac parte din 3 domenii mari, conform clasificării naționale, și anume: agricultura, silvicultură și pescuit; comerțul cu ridicată și amănuntul; alimentație publică și HoReCa.

Sectorul agricol - agricultura. Terenurile cu destinație agricolă acoperă o suprafață infimă de doar 19 ha, chiar dacă bonitate a solului este între 70% și 94%. Sectorul agricol este cel mai mult reprezentat de agropensiuni care desfășoară inclusiv activități agricole. În total circa 7 agenți economici activează în acest sector.

Sectorul agricol - zootehnia. Această domeniu, actualmente nu este dezvoltat. Creșterea animalelor este caracteristică gospodăriilor casnice și ajută localnicii să se asigure cu produse alimentare de origine animală, precum și cu venituri din comercializarea acestor produse. În anul 2022 gospodăriile casnice, locuitorii creșteau și îngrijeau de circa 4500 animale și 110 familii de albine. Circa 65% din animale sunt păsări (3000 capete), altele circa 35% sunt iepuri, iar restul de 2% sunt ovine și caprine (20 capete), și porcine (15 capete). În ce privește piscicultura, în comună nu sunt bazine acvatice utilizate în acest scop.

Sectorul non-agricol, industrie. Industria locală la moment este reprezentată de ateliere pentru confecționare hainelor, uzină de beton, producție de obiecte din lemn, metal, gips, argilă, altele.

Sectorul non-agricol, comerțul cu amănuntul și ridicata. Acesta este reprezentat de circa 80% din totalul companiilor din comună. Cel mai popular subdomeniu este reprezentat de magazine (magazin, magazin online, magazin mixt, supermarket, hipermarket), farmacii, secții comerciale, comerț ambulant (unitate de comerț ambulant, tonetă mobilă, gheretă mobilă). În acest sens există circa 50 puncte de comercializare.

Sectorul non-agricol, servicii. Domeniul serviciilor este reprezentat de circa 10% din totalul companiilor din comună. Acest subdomeniu este reprezentat de servicii auto și tehnică, servicii de instalare și construcții, depozitare și logistică, publicitate și panouri publicitare, frumusețe și sănătate, centre de agrement, curățătorii chimice, altele.

Sectorul non-agricol, alimentație publică și HoReCa. Actualmente, în comună există săli de ceremonii, pensiuni turistice, restaurante și alte elemente ale acestei ramuri. Serviciile alimentare și de ospitalitate (cafenele, restaurante, terase, baruri) reprezintă circa 3% din totalul numărului de companii.

Infrastructura turistică este la o etapă incipientă de dezvoltare, astfel în comună nu există la moment nimic din următoarele: centre de meșteșugărit, artizanat și creație; case de odihnă, case rurale și pensiuni (sunt în construcție); agenții turistice și altele. Cu toate acestea, există potențial de a dezvolta afaceri în acest domeniu, îndeosebi case de odihnă, dat fiind că există atracții.

Comuna Stăuceni are indicatori economici foarte buni față de media pe țară, dar totuși se înregistrează o dependență prea mare de activitățile de comerț cu ridicata, acestea cumulează estimativ peste 85% din cifra de afaceri a comunei.

Așezarea geografică favorabilă a comunei pe axa Chișinău-Soroca, Brest-Odessa, Chișinău-Poltava în special în apropierea de drumul de importanță internațională R5, M14 și M21 deschide

în continuare permise de dezvoltare economică a comunei, dezvoltarea turismului și mobilitatea populației spre centrele economice regionale, în special, municipiul Chișinău.

1.8. Sectorul asociativ și implicarea civică

Sectorul asociativ joacă un rol semnificativ în dezvoltarea comunității locale, promovarea culturii, educației, sportului și a altor inițiative sociale. Conform informației furnizate de ASP în baza listei „Date din Registrul de stat al unităților de drept privind organizațiile necomerciale înregistrate în Republica Moldova”, în comuna Stăuceni sunt înregistrate 43 organizații necomerciale, dintre care Asociații Obștești sunt 40 ceea ce reprezintă 93.75%, iar Instituții Private sunt 3 ceea ce reprezintă 6.25%. Domeniul de activitate al acestora este foarte divers, printre care pot fi enumerate:

- Educație și cultură;
- Sport și recreere;
- Sănătate și binele comunității;
- Agricultură și dezvoltare durabilă;
- Drepturi și advocacy;
- Economie și dezvoltare locală.

Această interpretare generală pe categorii ilustrează o gamă complexă de activități, iar impactul lor în comunitatea locală poate fi semnificativ și diversificat. Realitatea însă este alta, astfel din cele 43 de organizații active în comună în ultimii 3-4 ani au fost și continuă să fie circa 5, printre ele sunt:

- Asociația Obștească "Clubul Sportiv de Taekwondo WTF "CALEA FERICIRII";
- Asociația Obștească "Fotbal Club Stăuceni";
- Asociația Obștească Centrul de Reabilitare și Integrare Socială a Copiilor cu Dizabilități de Intelect CULTUM.

De asemenea o colaborare fructuoasă s-a format de-a lungul anilor cu organizația Asociația Obștească „Centrul de Informare și resurse Pro Bono”. Desigur că și alte asociații obștești, precum cele de profil care apără interesele persoanelor cu deficiențe de auz și vorbire, veteranilor de război și a altor persoane, sunt active în comună doar că interacțiunea acestora este foarte specifică și în mare parte doar cu executivul și beneficiarii.

Implicare civică și participare cetățenească în viața comunității. La moment în comună există mai multe mecanisme lucrative, 2 din ele vizează tinerii din comună. În acest sens există relații de colaborare și încredere între următoarele 2 forme de implicare civică „Centrul de Tineret Stăuceni” și „Consiliul Local de Tineret Stăuceni”, cu APL Stăuceni. Este de menționat faptul că vocea tinerilor este auzită și inițiativele propuse au fost mereu susținute atât de consiliul comunal cât și de executiv, inclusiv cu delimitarea fondurilor pentru implementarea acestor proiecte în limita bugetului disponibil. În ce privește celelalte mecanisme lucrative de implicare a cetățenilor, sunt mai mult despre comunicarea bilaterală dintre cetățeni și APL, care are loc atât în mediul online cât și fizic. Un alt mecanism existent de cooperare locală este „Garda Populară”, dar care în ultimii ani este mai puțin activă, cel mai probabil din motiv că comuna Stăuceni a devenit un loc mai sigur și mai bine supravegheat.

Atât organizațiile sectorului asociativ precum și grupurile de implicare civică sunt susținute și încurajate să se implice în dezvoltarea comunitară.

1.9. Cultură, tineret, sport

Domeniul cultural-sportiv din comuna Stăuceni este un element important al identității locale și oferă o serie de activități și evenimente variate pentru comunitatea sa. Mai jos sunt detaliile relevante despre cultura din această localitate:

Muzee. În prezent, comuna nu dispune de un muzeu al satului, dar există planuri de a dezvolta acest aspect. În trecut, exista în Goianul Nou un muzeu în sala mare a Casei de Cultură, dar acum se ia în considerare amenajarea acestuia în două odăi din spatele casei de cultură, după finalizarea lucrărilor de reparație.

Obiceiuri și artizanat. Comuna Stăuceni păstrează obiceiuri și tradiții autentice, cum ar fi dansurile populare și sărbătorile dedicate hramului satului. Satul Goianul Nou fiind mai tradițional și păstrător de obiceiuri, la sărbătoarea de hram, care anual la 14 octombrie încurajează mobilizarea locuitorilor și amenajarea meselor în fața porților, toată această ceremonie fiind binecuvântată de preot, urmată de dans și petrecere. În prezent nu sunt obiecte de artizanat semnificative create de localnici, cu toate acestea, la festivaluri participă meșteșugari din afara comunității. De asemenea nu sunt înregistrate specialități gastronomice unice sau specifice.

Edificii și spații cultural – sportive. Comuna dispune de mai multe edificii de agrement enumerate în compartimentul servicii de cultură educațională și servicii în domeniul culturii. Astfel avem Casa de Cultură și Centrul de Tineret în Goianul Nou. De asemenea, există locuri de agrement în aer liber, precum CS "Olimp" pentru cinema în aer liber și scuarul LT "Dragoș Vodă" pentru evenimente culturale. În localitate există colective artistice și cercuri de creație, în special la școli. Desigur există activități și diverse echipe sportive în cadrul școlii sportive. Foarte activ în domeniul sportului se manifestă, inclusiv FC Stăuceni și FC Stăuceni Juniorii de la Școala Sportivă.

Personalități și publicații. În ce privește personalități remarcabile, următorii sportivi reprezintă mândria comunei Stăuceni: Țighîrlaș Igor - fotbalist remarcabil, campion național; Chihai Iacob - Maestru în sport la lupte libere; Chichioi Igor - Campion național la lupte libere olimpice; Vataman Roman – campion mondial TAEKKYONE și campion al municipiului Chișinău; Beșliu Vasile - arbitru de categorie republicană la fotbal și baschet și maestru în sport la atletică ușoară.

Publicații Privind Istoria Localității, în prezent, comuna nu dispune de o publicație privind istoria localității, dar sunt planuri pentru elaborarea și publicarea unor astfel de materiale.

Lăcașuri de cult. În comuna Stăuceni sunt mai multe lăcașuri de cult expuse în continuare.

Prima biserică creștin ortodoxă pe teritoriul comunei a fost ctitorită din partea Mitropoliei Moldovei în anul 1995 în cinstea „Sf. întocmai cu apostolii cneaz Vladimir” fiind o biserică mică în cinstea „Sf. întocmai cu apostolii cneaz Vladimir” ca ulterior începând cu 1998 să demareze construcția bisericii mari cu hramul „Nașterea Maicii Domnului” finisată și sfințită abia în anul 2015.

Al doilea locaș de cult este Biserica Creștin Ortodoxă ce aparține Mitropoliei Basarabiei cu hramul atribuit inițial în anul 2004 „Sfântul Ioan cel Nou de la Suceava” iar începând cu anul 2019 i sa atribuit și hramul „sf. Ecaterina” drept mulțumire dnei Ecaterina Sîrbu, locuitoare a comunei Stăuceni, care a donat teren pentru construcția bisericii.

În comuna Stăuceni este și o Biserică de rit catolic care a devenit parohie independentă începând cu 2 februarie 1999, și tot atunci a fost sfințită noua biserică, închinată Preasfintei Inimi a lui Isus. Inițial aceasta fiind filială a parohiei Chișinău după crearea în anul 1993 a Administraturii Apostolice de Moldova.

De asemenea în Stăuceni este și un locaș al Comunității religioase biserica creștină evanghelică baptistă „Noul Legământ”.

În satul Goianul Nou activează Biserica Creștin Ortodoxă, aflată încă în construcție, cu hramul „Acoperământul Maicii Domnului” serbată la 14 octombrie, atunci când satul își sărbătorește și hramul satului

Evenimente cultural-sportive. În comună se organizează evenimente cultural-artistice precum hramul satului, care în fiecare localitate se sărbătorește în diferite zile, astfel în Stăuceni

la data de 21 septembrie „Nașterea Maicii Domnului” iar în Goianul Nou la data de 14 octombrie „Acoperământul Maicii Domnului”. Adicional se sărbătorește la fel în fiecare an: „Ziua Copiilor” pe 1 iunie, „Inaugurarea bradului de Crăciun” pe 15 decembrie.

Pe parcursul anului au loc evenimente sportive cum ar fi deschiderea și închiderea sezonului sportiv, Cupa Primarului la lupte libere în luna martie și întreceri sportive locale.

În ansamblu, cultura din comuna Stăuceni posedă istorie și potențial cultural pentru a fi valorificat, de la tradiții și sărbători locale la activități artistice și sportive, reflectând diversitatea și identitatea acestei comunități.